

МАШИНА СТИРАЛЬНАЯ

бытовая автоматическая
WAT-60PT, WAT-65PT,
WAT-75PT, WAT-85PT



**РУКОВОДСТВО
ПО ЭКСПЛУАТАЦИИ**

УВАЖАЕМЫЙ ПОКУПАТЕЛЬ!

БЛАГОДАРИМ ВАС ЗА ВЫБОР БЫТОВОЙ АВТОМАТИЧЕСКОЙ СТИРАЛЬНОЙ МАШИНЫ RENOVA!

Мы желаем, чтобы это изделие, произведенное на современном оборудовании, в соответствии с высокими нормами, предъявляемыми к качеству на всех этапах производства, служило Вам в течении многих лет.

Прежде чем подключить прибор и приступить к его использованию, просим Вас внимательно ознакомиться с данным Руководством, так как в нем содержатся полезные рекомендации, касающиеся безопасной установки, эксплуатации и обслуживанию стиральной машины, которые помогут Вам использовать ее оптимальным образом.



Заводом-изготовителем устанавливается:

- Гарантийный срок эксплуатации изделия - один год.
- Срок службы данного товара - семь лет со дня изготовления.



СОДЕРЖАНИЕ

| | |
|---|----|
| Назначение и общие указания..... | 4 |
| Назначение | |
| Общие указания | |
| Сведения об ограничениях | |
| Характеристики и параметры..... | 5 |
| Комплектность..... | 5 |
| Правила и условия безопасной эксплуатации..... | 6 |
| Правила подключения к электрической сети | |
| Правила безопасности | |
| Устройство..... | 7 |
| Подготовка к работе..... | 8 |
| Правила и условия монтажа | |
| Требования к месту установки | |
| Подсоединение наливного шланга | |
| Правила подготовки белья к стирке | |
| Порядок работы..... | 12 |
| Панель управления | |
| Автоматические программы цикла стирки | |
| Последовательность действий | |
| Отсрочка старта | |
| Блокировка | |
| Техническое обслуживание..... | 16 |
| Правила хранения и транспортирования..... | 19 |
| Подготовка стиральной машины к транспортировке | |
| Требования к транспортировке | |
| Утилизация | |
| Возможные неисправности и методы их устранения..... | 20 |
| Условия гарантии..... | 21 |
| Гарантийный талон..... | 23 |
| Список авторизованных сервисных центров..... | 24 |
| Коды ошибок на дисплее..... | 26 |

1

НАЗНАЧЕНИЕ И ОБЩИЕ УКАЗАНИЯ**НАЗНАЧЕНИЕ**

Стиральная машина бытовая автоматическая (далее - машина) предназначена исключительно для стирки, полоскания и отжима текстильных изделий, на этикетке по уходу которых производителем продекларировано, что они пригодны для машинной стирки.

ОБЩИЕ УКАЗАНИЯ

- Стиральную машину рекомендуется эксплуатировать при температуре окружающего воздуха от +10°C до +35°C и относительной влажности до 60%. Эксплуатация в диапазоне температур менее +1°C и более +40°C, а также при относительной влажности воздуха более 80% может привести к поломке прибора.

- В данной модели стиральной машины барабан выполнен из высококачественной нержавеющей стали. Благодаря специальной технологии отделки внутренней поверхности барабана Diamond снижается износ белья в процессе стирки, а также к ней не прилипают ворс и пух.

- Стиральная машина оборудована интеллектуальной системой Fuzzy Logic, которая по весу белья автоматически определяет необходимый уровень налива воды для достижения лучшего результата стирки, а также оснащена функцией автоматической корректировки баланса барабана.

- При покупке стиральной машины обязательно проверьте ее комплектность, отсутствие механических повреждений. Проверьте товарный чек, наличие штампа магазина и даты продажи в гарантийном талоне, сверьте серийные номера, указанные на машине и вписанные в гарантийный талом. Попросите продавца проверить работоспособность стиральной машины.

Примечание: Производитель оставляет за собой право на внесение незначительных конструктивных изменений в изделие, которые могут быть не отражены в данном Руководстве.

Примечание: Дата производства стиральной машины указана на задней стенке прибора.



Выполняйте все требования данного Руководства.

Рисунки, приведенные в данном Руководстве и на упаковке изделия являются схематичными; внешний вид Вашей машины может отличаться.

СВЕДЕНИЯ ОБ ОГРАНИЧЕНИЯХ

Данная модель предназначена только для бытовой эксплуатации. Все другие способы применения являются недопустимыми.

Упаковочные материалы могут быть опасны для детей; держите упаковочные материалы (пластиковые мешки, полистирол и т.д.) в недоступных для детей местах.

Подключение стиральной машины к водопроводу и электрической сети должен выполнять квалифицированный специалист, соблюдая инструкции фирмы-изготовителя.

Перед использованием изделия необходимо удалить все упаковочные материалы. Если вы не удалите их, может возникнуть серьезная неисправность стиральной машины.



2

ХАРАКТЕРИСТИКИ И ПАРАМЕТРЫ

| Наименование показателя | WAT-60PT | WAT-65PT | WAT-75PT | WAT-85PT |
|--|---|-----------------------------------|-----------------------------------|-----------------------------------|
| Номинальное напряжение, В | 220 | 220 | 220 | 220 |
| Номинальная частота тока, Гц | 50 | 50 | 50 | 50 |
| Номинальная потребляемая мощность, Вт | 325 | 420 | 430 | 440 |
| Загрузка сухого белья с целью замачивания, кг | 6 | 6,5 | 7,5 | 8,5 |
| Рекомендуемая макс. загрузка сухого белья*, кг | 4 | 4,5 | 5,5 | 6 |
| Номинальная загрузка сухого белья**, кг | 3 | 3,5 | 4 | 4,5 |
| Давление воды в системе водоснабжения на входе в машину, кПа | 30-850 | 30-850 | 30-850 | 30-850 |
| Максимальная температура воды на входе в машину, °С | 50 | 50 | 50 | 50 |
| Расход воды на основной цикл стирки, л | 54 | 58 | 65 | 70 |
| Уровни налива воды, л | 19/22/25/28, 5/32/ 35/38, 5/42/45/48 | 21/25/28/32/36/ 40/44/48/52/56 | 30/34/38/42/46/ 50/54/58/62/66 | 34/38/48/52/57/ 61/65/68/72/75 |
| Степени защиты (код IP) | IPX4 | IPX4 | IPX4 | IPX4 |
| Габаритные размеры (ш*г*в), мм | 523*523*875 | 547*563*920 | 560*585*944 | 580*585*960 |
| Масса нетто, кг | 26,5 | 30 | 34 | 35 |
| Частота вращения барабана при стирке/при отжиме (об/мин) | 150/800 | 150/800 | 150/800 | 150/800 |
| Класс энергоэффективности | A | A | A | A |
| Класс качества стирки | B | B | B | B |
| Класс качества отжима | B | B | B | B |
| Фактическое потребление электроэнергии за полный цикл при полной загрузке для стандартной программы при 50°C, кВтч | 0,10 | 0,12 | 0,135 | 0,148 |

* Рекомендуемая производителем максимальная загрузка сухого белья для эффективной стирки.
 ** Масса сухих тканей определенного типа, которая может быть обработана в стандартной программе. Соответствует параметру **Номинальная вместимость** согласно ГОСТ Р МЭК 60456-2011.

3

КОМПЛЕКТНОСТЬ

| Наименование | Количество, шт. |
|-----------------------------|-----------------|
| Машина стиральная | 1 |
| Шланг наливной | 1(2*) |
| Шланг сливной | 1 |
| Защитная крышка основания | 1 |
| Руководство по эксплуатации | 1 |
| Упаковка | 1 |



Незначительные изменения в комплектности могут быть не отражены в настоящем Руководстве.

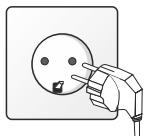
В случае повреждения или отсутствия одного из пунктов комплектности свяжитесь с продавцом.

4

ПРАВИЛА И УСЛОВИЯ БЕЗОПАСНОЙ ЭКСПЛУАТАЦИИ

ПРАВИЛА ПОДКЛЮЧЕНИЯ К ЭЛЕКТРИЧЕСКОЙ СЕТИ

По типу защиты от поражения электрическим током стиральная машина классифицируется как прибор класса I, конструкция которого обеспечивает невозможность прямого доступа к токоведущим частям и защиту находящихся под напряжением элементов конструкции от воды. Однако, при возникновении некоторых неисправностей, возможно попадание электрического потенциала на доступные для пользователя части корпуса изделия через моющий раствор и остатки влаги. В этом случае немедленно отключите изделие от электросети и обратитесь в сервисный центр.



Для обеспечения электробезопасности стиральная машина должна быть подключена к сети электропитания с помощью индивидуальной розетки с заземляющим контактом.



Помните! Безопасность при эксплуатации машины обеспечивается правильным ее подключением к сети электропитания, исправностью заземления и выполнением Вами основных требований в процессе эксплуатации машины, изложенных в настоящем руководстве.

- Категорически запрещается подключение провода заземления корпуса стиральной машины к газопроводным трубам, телефонным линиям, проводам абонентских радиоточек и т. д.

- Получение рекомендаций по способу заземления возможно в ремонтных и сервисных организациях бытовой техники.

Перед подключением стиральной машины к сети электропитания убедитесь, что параметры электросети соответствуют параметрам, указанным на ярлыке, прикрепленном к задней стенке корпуса изделия. Осуществляйте подключение стиральной машины к исправной сети электропитания.

ПРАВИЛА БЕЗОПАСНОСТИ

Не беритесь за вилку шнура электропитания мокрыми руками и не касайтесь ими ручек управления машины во избежание поражения электрически током.

Не допускайте попадания воды на панель управления и заднюю стенку машины. Влага может стать причиной замыкания или поражения электрическим током.

Перед стиркой выньте из карманов одежды все посторонние предметы (монеты, булавки, перочинные ножи и т.п.).

Не используйте для стирки чрезмерно горячую воду (температурой выше 50°C). В противном случае могут деформироваться пластмассовые детали машины.

Не перегружайте стиральную машину чрезмерным количеством белья, чтобы избежать некачественной стирки, образования складок на белье и неправильной работы стиральной машины.

Не стирайте в машине предметы одежды, которые чистились, стирались бензином или другими легковоспламеняемыми веществами.

В процессе стирки не пользуйтесь одновременно отбеливателем, содержащим хлор, и веществами, содержащими аммиак или кислоты (такие как уксус или средство для удаления ржавчины). При соединении этих веществ образуются опасные для здоровья испарения.

Не стирайте вещи из стекловолокна. Частицы стекловолокна могут остаться в машине, прилипнуть к белью и вызвать раздражение кожи.

Во избежание несчастного случая никогда не помещайте руки в бак для стирки во время работы машины.

Не пользуйтесь и не храните вблизи стиральной машины легковоспламеняющиеся жидкости (растворители, керосин, бензин и т.д.). Не добавляйте эти жидкости в воду при стирке.

Перед выполнением любых операций по обслуживанию стиральной машины отключите ее от сети электропитания.

Запрещается эксплуатировать машину с поврежденным шнуром электропитания. Замену шнура электропитания должны осуществлять квалифицированные техники специализированных сервисных центров.

Запрещается производить ремонт, наладку стиральной машины самостоятельно. Ремонт стиральной машины должны осуществлять только квалифицированные техники специализированных сервисных центров, адреса которых Вы можете узнать на сайте www.re-nova.com.

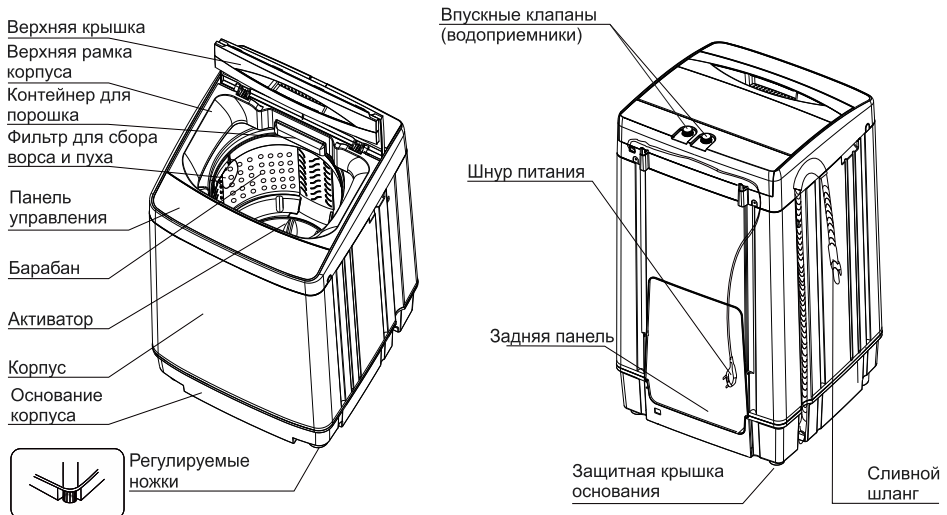
Запрещается эксплуатация машины детьми.

После транспортирования или хранения стиральной машины при низких температурах воздуха перед подключением к сети электропитания необходимо выдержать ее без упаковки при комнатной температуре не менее четырех часов.

Если Вы подсоединяете стиральную машину, имеющую два клапана подачи воды, только к системе холодного водоснабжения, а на панели управления выбираете подачу горячей воды, то может наблюдаться утечка воды с неподсоединенного клапана подачи горячей воды.

5

УСТРОЙСТВО



6

ПОДГОТОВКА К РАБОТЕ

ПРАВИЛА И УСЛОВИЯ МОНТАЖА



Установку стиральной машины должны осуществлять только квалифицированные техники специализированных сервисных центров, адреса которых Вы можете узнать в магазине.

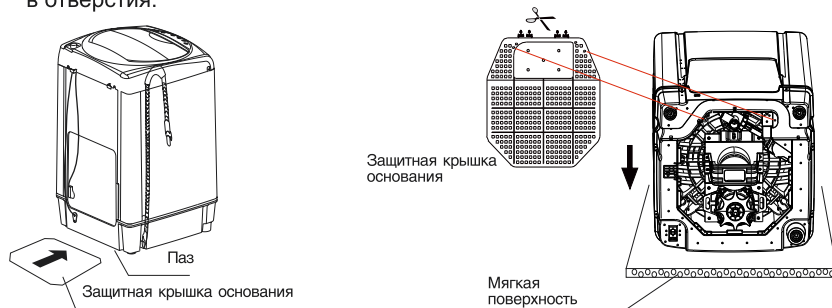
ТРЕБОВАНИЯ К МЕСТУ УСТАНОВКИ

При выборе места установки стиральной машины руководствуйтесь следующими правилами:

- стиральная машина должна быть установлена на твердую ровную поверхность;
- не устанавливайте стиральную машину в местах, где она может оказаться под воздействием отрицательной температуры. Замерзание воды в шлангах и гидроконтуре машины может привести к выходу ее из строя;
- не устанавливайте стиральную машину вблизи источников тепла: электро- и газовых плит, печей и радиаторов отопления. Расстояние между ними и машиной должно быть не менее 50 см;
- не устанавливайте стиральную машину в местах, где она оказывается под воздействием прямых солнечных лучей;
- не устанавливайте стиральную машину в местах с повышенной влажностью. Высокая влажность может привести к короткому замыканию или стать причиной коррозии металлических частей изделия;
- избегайте таких мест установки стиральной машины, где она может оказаться под воздействием дыма, так как это может стать причиной изменения цвета наружных поверхностей изделия.

УСТАНОВКА

- Снимите картонную коробку и уберите пенопластовый поддон.
- Откройте верхнюю крышку стиральной машины и выньте все принадлежности.
- Снимите весь упаковочный материал с машины.
- Установите защитную крышку основания снизу машины.
- Зафиксируйте защитную крышку основания при помощи крепежа, вставляя его в отверстия.



- Установите машину строго горизонтально.

При необходимости выставите регулировочную опору таким образом, чтобы компенсировать неровности пола.

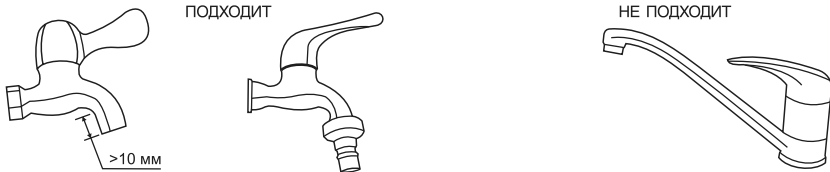
- Аккуратно приподнимите стиральную машину, ослабьте регулировочную гайку и вращайте регулировочную опору ножек.
- Затяните регулировочную гайку после установки машины по уровню.



Примечания:

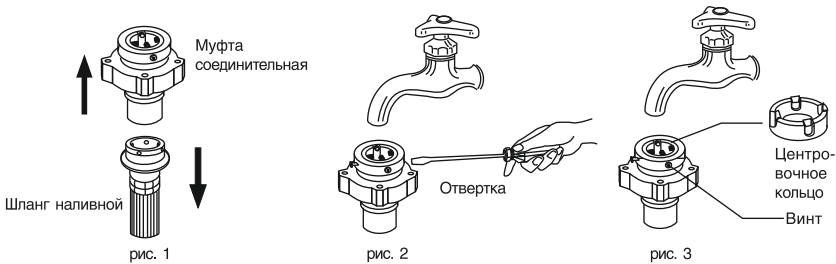
1. Если машина установлена на неровную поверхность, то ее работа будет сопровождаться значительной вибрацией и шумом, а также могут наблюдаться сбои в рабочем процессе.
2. Если машина установлена на полу с ковровым покрытием, вентиляционные отверстия не должны закрываться этим покрытием.

ВЫБОР ВОДОПРОВОДНОГО КРАНА



Место соединения водопроводного крана с соединительной муфтой должно быть более 10 мм. Поверхность места соединения должна быть ровной и гладкой во избежание появления утечки воды.

ПОДСОЕДИНЕНИЕ НАЛИВНОГО ШЛАНГА



Стиральная машина имеет два клапана подачи воды. Будьте внимательны: не перепутайте клапан подачи холодной воды (голубой) с клапаном подачи горячей воды (красный). В случае, если в Вашем доме нет горячей воды, подсоедините шланг только к клапану подачи холодной воды (голубому).

- Отсоедините от наливного шланга соединительную муфту, нажав на нижний конец фиксатора и потянув вниз упор зажимного кольца, см. рис.1.
- Ослабьте четыре винта муфты, чтобы подсоединить ее к водопроводному крану, см. рис.2. (Если диаметр крана большой, то выверните четыре винта муфты и выньте центровочное кольцо, см. рис. 3)
- Равномерно затяните четыре винта соединительной муфты, см. рис. 4.
- Наверните гайку, как показано на рис 5. Убедитесь в плотности соединения.

Примечания:

Перед наворачиванием гайки ширина видимой части резьбы над верхней поверхностью гайки составляет около 4мм.

Перед наворачиванием гайки ширина видимой части резьбы - менее 2 мм.

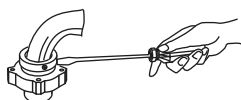


рис. 4

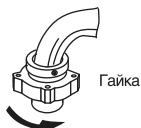


рис. 5

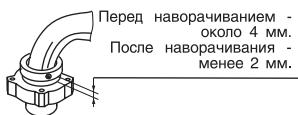


рис. 6

ПОДСОЕДИНЕНИЕ НАЛИВНОГО ШЛАНГА К МАШИНЕ

- Не снимайте прокладку. Перед каждым использованием стиральной машины проверяйте прокладку на отсутствие повреждений. В случае обнаружения повреждения прокладки обратитесь в специализированный сервисный центр.

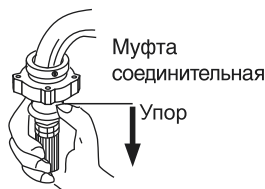


Водоприемник Прокладка

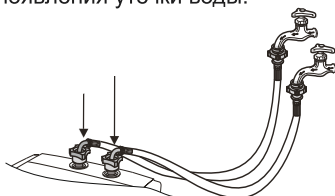
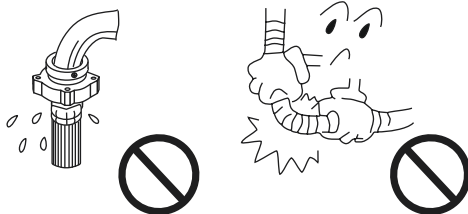
- Подсоедините наливной шланг к водоприемнику стиральной машины, закрутив плотно гайку-фланец.

ПОДСОЕДИНЕНИЕ НАЛИВНОГО ШЛАНГА К СОЕДИНИТЕЛЬНОЙ МУФТЕ

- Потяните вниз упор зажимного кольца, подсоедините наливной шланг к соединительной муфте.
- Отпустите упор зажимного кольца. Должен раздаться звук щелчка и верхняя часть фиксатора установится на буртик соединительной муфты.

**ПРОВЕРКА СОЕДИНЕНИЯ СОЕДИНИТЕЛЬНОЙ МУФТЫ И ВОДOPPOBODНОГО КРАНА**

- Откройте водопроводный кран и проверьте место соединения муфты и крана на отсутствие утечки воды.
- Не перегибайте наливной шланг.
- Проверяйте место соединения соединительной муфты и водопроводного крана, а также наливной шланг перед каждым использованием стиральной машины во избежание появления утечки воды.

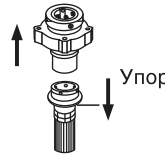


Стиральную машину можно подключить к системе центрального водоснабжения. Для этого необходимо установить специальные шланги.

Когда вы не используете заливные отверстия, закрывайте их колпачками.

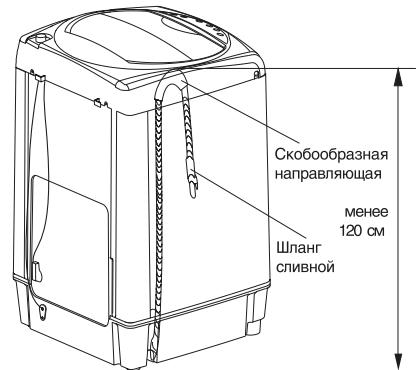
ОТСОЕДИНЕНИЕ НАЛИВНОГО ШЛАНГА

- Закройте водопроводный кран.
 - Отсоедините наливной шланг от соединительной муфты, нажав на нижний конец фиксатора и потянув вниз упор зажимного кольца.
- Если вы часто пользуетесь стиральной машиной, то не отсоединяйте соединительную муфту от водопроводного крана во избежание повреждений винтов крепления.



ПРАВИЛА ПОЛЬЗОВАНИЯ СЛИВНЫМ ШЛАНГОМ

- Скобообразная направляющая предназначена для установки шланга на край ванны, раковины или отводной трубы канализационного стока.
- Высота поднятия сливного шланга должна быть минимум 86см и максимум 120см во избежание появления утечки воды или проблем со сливом воды. Машина прекратит процесс стирки, если режим слива воды будет продолжаться дольше запрограммированного времени.
- Если Вы подсоединяете сливной шланг к отводной трубе канализационного стока, то диаметр трубы должен быть больше наружного диаметра шланга. Высота отводной трубы должна быть не менее 86см и не превышать 120см.
- Вы можете изменить положение скобообразной направляющей, чтобы отрегулировать высоту поднятия сливного шланга.
- Следите за тем, чтобы не было перегибов шланга по всей его длине.



ПРАВИЛА ПОДГОТОВКИ БЕЛЬЯ К СТИРКЕ

Наилучший результат при стирке обеспечивается при соблюдении правил пользования стиральной машиной, поэтому перед началом стирки внимательно ознакомьтесь с нижеприведенными рекомендациями.

Подготовка одежды к стирке

- Чтобы предметы одежды не сцеплялись друг с другом, закройте застёжки-молнии, кнопки и крючки на одежде. Чтобы не повредить внутренние стенки бака, удалите булавки, пряжки и другие твердые и острые предметы.
- Выньте все содержимое из карманов и выверните их.
- Отогните манжеты и выверните наизнанку синтетические вязаные вещи, чтобы не скатывался ворс.
- Завяжите тесемки и пояса, чтобы они не запутались.
- Обработайте пятна и загрязнения на одежде (смотрите раздел “Рекомендации по удалению пятен”).

Сортировка белья

- Отделите белье по типу ткани (хлопчатобумажное и льняное, шерстяное, шелковое и вискозное).
- Отделите вещи по степени загрязнения (наиболее загрязненные от наименее).
- Отделите предметы одежды темных цветов от светлых, а также по степени стойкости окраски.

Загрузка белья для стирки

- Укладывайте белье в бак не плотно. Для достижения качественной стирки и для того, чтобы на белье не образовывались складки, белье должно свободно перемещаться в воде.
- Правильно выберите уровень налива воды и должным образом загрузите стиральную машину.

Излишняя загрузка и выбор низкого уровня налива воды могут привести к: некачественному отстирыванию; увеличению образования складок на белье; выпадению ворса; более быстрому износу одежды (в результате скатывания ворса).

- Осуществляя загрузку белья, смешивайте вещи большого и маленького размера. Не рекомендуется загружать в машину только махровые изделия, так как впитывая большое количество воды, они увеличивают расчетный вес стираемого белья. В этом случае необходимо уменьшить загрузку машины.

- Соизмеряйте количество загруженного белья и продолжительность стирки. Если Вы стираете несколько небольших предметов, то для этого потребуется меньше времени.

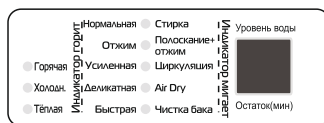
- Чтобы уменьшить образование складок на одежде, не требующей глажения, и на синтетических вязаных вещах, используйте высокий уровень налива воды. Эти вещи должны иметь больше свободного пространства для перемещения в воде, чем тяжелые вещи (полотенце, джинсы и т.д.).

- При стирке изделий из тканей, требующих бережной обработки (шелка, тонкого нейлона, кружева и пр.), их нужно помещать в защитные мешки, чтобы не допустить их повреждения.

7

ПОРЯДОК РАБОТЫ

ПАНЕЛЬ УПРАВЛЕНИЯ



Темп-ра



Программа



Уровень
воды



Старт/
Пауза



Вкл.



Кнопка «ВКЛ.»

Служит для включения и отключения электропитания.



Кнопка «СТАРТ/ПАУЗА»

После выбора программы и уровня налива воды нажмите эту кнопку для запуска процесса. Нажмите эту кнопку, чтобы приостановить работу, и нажмите еще раз, чтобы продолжить процесс.



Если Вы хотите установить другую программу стирки, или другой режим работы, или выбрать другой уровень налива воды во время рабочего режима машины, то выполните следующие действия: нажмите кнопку «СТАРТ/ПАУЗА», затем установите желаемую программу (режим работы, уровень налива воды), а затем нажмите еще раз кнопку «СТАРТ/ПАУЗА».



Кнопка «ПРОГРАММА»- кнопка выбора автоматической программы стирки.

Служит для установки необходимой автоматической программы стирки. При последовательном нажатии данной кнопки автоматические программы стирки будут меняться. При выборе 5 программ (НОРМАЛЬНАЯ, ОТЖИМ, УСИЛЕННАЯ, ДЕЛИКАТНАЯ, БЫСТРАЯ) индикатор рядом с подписью будет постоянно светиться, а при выборе других 5 программ (СТИРКА, ПОЛОСКАНИЕ+ОТЖИМ, ЦИРКУЛЯЦИЯ, AIR DRY, ЧИСТКА БАКА) - индикатор будет постоянно мигать.



Кнопка «УРОВЕНЬ ВОДЫ»- кнопка выбора уровня воды в барабане машины.

Служит для установки объема налива воды в зависимости от массы загружаемого белья.

Последовательным нажатием кнопки объема налива воды устанавливаются в следующем порядке: 1; 2; 3; 4; 5; 6; 7; 8; 9;10.

Нажмите кнопку выбора уровня налива воды, чтобы выбрать нужный уровень для вашего загруженного объема белья: 1-2 - это низкий уровень воды, 3-6 средний уровень, 7-10 - высокий уровень налива воды.

Для стиральных машин с интеллектуальным набором воды Fuzzy Logic, если уровень воды не выбран вручную, то на цифровом дисплее будут показаны пробелы «--». Fuzzy Logic активен только для режимов НОРМАЛЬНАЯ и УСИЛЕННАЯ. После нажатия кнопки «СТАРТ/ПАУЗА» уровень налива воды будет подобран автоматически в зависимости от веса загруженного белья. Для программы ДЕЛИКАТНАЯ стирка, функция Fuzzy Logic не активна - вода будет по-умолчанию набираться до 7 уровня. Для программы БЫСТРАЯ стирка, функция Fuzzy Logic также не активна - вода будет по-умолчанию набираться до 2 уровня.

Во время стирки (в том числе и при полоскании), если вам необходимо добавить воду, нажмите и удерживайте кнопку «УРОВЕНЬ ВОДЫ», отпустите кнопку - если нужно остановить добавление. Поставьте стиральную машину на паузу и нажмите кнопку «УРОВЕНЬ ВОДЫ», чтобы выбрать более высокий уровень, а затем нажмите кнопку «СТАРТ/ПАУЗА». Стиральная машина автоматически добавит воду до установленного уровня и продолжит работу. Если вы изменяете уровень налива воды ниже текущего уровня, то более низкий уровень будет набран при следующем водозаборе. Также стиральная машина автоматически добавляет воду во время стирки и полоскания. Если уровень воды в процессе работы окажется ниже установленного, стиральная машина сделает паузу и автоматически добавит воду до нужного значения.



Кнопка «ТЕМПЕРАТУРА» предназначена для установки температурного режима наливаемой воды. При последовательном нажатии температурный режим устанавливается на «Горячая» - «Холодная» - «Теплая». При наборе воды, в зависимости от выбранного температурного режима будут открываться клапаны для запуска соответственно горячей, холодной или горячей и холодной воды одновременно.



Во время работы машины нажмите одновременно кнопки «УРОВЕНЬ ВОДЫ» и «ПРОГРАММА» для блокировки панели управления от детей. На цифровом дисплее будет попеременно отображаться таймер оставшегося времени и символы CL (child lock). Снова нажмите одновременно кнопки «УРОВЕНЬ ВОДЫ» и «ПРОГРАММА» для отмены блокировки.

Как только функция блокировки от детей будет установлена, все кнопки панели управления будут заблокированы, включая выключатель питания. Если открыть верхнюю крышку во время работы машины, машина остановит процесс работы и подаст сигнал тревоги. Если открыть верхнюю крышку, но закрыть через 5 секунд, машина перестанет сигнализировать и продолжит работать. Если открыть верхнюю крышку и не закрывать ее в течении 5 секунд, то машина начнет сливать воду, если во внутреннем баке есть вода, и подаст сигнал тревоги. Машина будет сливать воду и в состоянии ожидания (во время слива если закрыть крышку - слив не прекратится. Если отменить функцию блокировки от детей - слив прекратится), машина будет подавать сигнал тревоги каждые 10 минут.

При установленной функции блокировки от детей, во время процесса стирки или полоскания, если открыть верхнюю крышку более чем на 5 секунд (когда во внутреннем баке есть вода), машина автоматически активирует слив воды и подаст сигнал тревоги. Если отменить функцию блокировки от детей во время слива, машина запустит набор воды до заданного уровня и продолжит работать.



Дисплей для отображения таймера и программных кодов.

При выборе программы AIR DRY на дисплее отображается время сушки в минутах.

Во время стирки на дисплее отображается остаток времени стирки, в минутах.

Когда возникает какая-либо проблема, на дисплее отображается код ошибки. Значение кодов ошибок можно посмотреть в конце данного Руководства.

При включенном питании и запуске программы с функцией Fuzzy Logic на дисплее будут отображаться пробелы «--».

После нажатия кнопки «ВКЛ» машина будет находиться в состоянии начала запуска процесса:

1. Если во внутреннем баке нет воды, будет активна функция Fuzzy Logic, по-умолчанию стоит программа «НОРМАЛЬНАЯ», включающая в себя процессы стирки, полоскания и отжима. На дисплее будут отображаться пробелы «--». Если нажать кнопку «СТАРТ/ПАУЗА» (также это актуально при выборе программы «УСИЛЕННАЯ»), стиральная машина автоматически определит нужный уровень воды в соответствии с загруженным в нее количеством белья.

2. Если во внутреннем баке уже есть вода, а машина находится в состоянии активной функции Fuzzy Logic, то уровень воды будет набран до 7 положения. Программа запустится по-умолчанию «НОРМАЛЬНАЯ» (включающая процессы стирки, полоскания и отжима).

ДОПОЛНИТЕЛЬНАЯ ИНФОРМАЦИЯ О ПРОГРАММАХ СТИРКИ

1. Во всех программах можно изменить объем наливаемой воды. Кнопка «Уровень воды» остается активной в режиме стирки и полоскания.

Если Вам необходимо добавить воду в процессе стирки или полоскания, то: - нажмите кнопку «Уровень воды» и удерживайте ее нажатой. Когда вода нальется до нужного вам уровня, просто отпустите кнопку.

ИЛИ

- нажмите кнопку «Старт/Пауза» и выберите необходимый уровень воды последовательно нажимая кнопку «Уровень воды». Затем нажмите кнопку «Старт/Пауза» еще раз. Машина начнет налив воду

2. Программа «НОРМАЛЬНАЯ» предназначена для стирки всех видов одежды и белья, кроме особо оговорённых при полной загрузке барабана. Для этой программы активна функция Fuzzy Logic. Также можно вручную выбрать необходимый уровень налива воды.



3. Программа «Усиленная» предназначена для стирки большого количества белья с высокой степенью загрязненности.
4. Программа «Деликатная» предназначена для стирки изделий, требующих бережного отношения (изделий из шелка, нейлона, кружев) и изделий отмеченных маркировкой «Ручная Стирка».
5. Программа «Быстрая» предназначена для стирки небольшого количества белья с низкой степенью загрязнения. В данной программе предусмотрено одно полоскание.
6. Программа «ЦИРКУЛЯЦИЯ» предназначена для экономии воды. После завершения процесса полоскания, стиральная машина не будет сливать воду и выполнять отжим, индикатор «ЦИРКУЛЯЦИЯ» будет мигать, также будет подан звуковой сигнал, машина остановит работу (если для управления никого рядом нет, звуковой сигнал будет подаваться каждые 10 минут в течении 1 час, а машина автоматически отключит питание). Если нажать кнопку СТАРТ/ПАУЗА, то машина начнет слив воды и далее запустит процесс отжима. Таким образом, воду можно слить в подготовленную емкость и использовать повторно.
7. Программы «AIR DRY» позволяет высушить белье в стиральной машине без нагрева. В этом режиме белье сушится за счет воздушного потока образующегося в барабане при его вращении в течении часа.
8. Программы «ОТЖИМ», «СТИРКА» и «ПОЛОСКАНИЕ+ОТЖИМ» представляют собой отдельные процессы или комбинации процессов, которые можно запускать независимо, если не требуется исполнения полной программы стирки.

Время, необходимое для осуществления полного цикла работы стиральной машины зависит от выбранной программы стирки, от давления воды в подводящем трубопроводе.

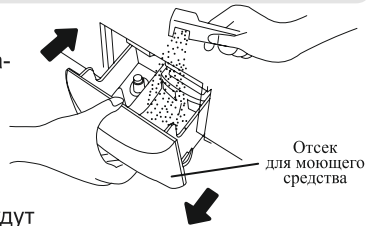
ПОСЛЕДОВАТЕЛЬНОСТЬ ДЕЙСТВИЙ ДЛЯ ОСУЩЕСТВЛЕНИЯ ЦИКЛА СТИРКИ

1. Установите сливной шланг.
2. Подсоедините наливные шланги к крану и стиральной машине и откройте подачу воды.
3. Загрузите в барабан стиральной машины подготовленное белье.
4. Засыпьте отмеренное количество моющего средства в контейнер для порошка (следуйте инструкции по использованию стирального порошка, данной производителем).

Рекомендуется использовать стиральный порошок с пониженным пенообразованием (с маркировкой «для автоматических стиральных машин»).

Также вы можете высыпать стиральный порошок непосредственно в воду в процессе набора воды.

5. Закройте верхнюю крышку стиральной машины.
6. Подключите стиральную машину к сети электропитания.
7. Нажмите кнопку «Вкл.»
8. Если в машине нет воды, то будет по-умолчанию установлена программа «НОРМАЛЬНАЯ» с активной функцией Fuzzy Logic. Эта программа включает процессы стирки-полоскания и отжима. На дисплее будут отображены пробелы «--». После запуска процесса стирки, машина автоматически определит вес белья, установит необходимый уровень налива воды и запустит полный цикл стирки.
9. Если в баке стирки предварительно залита воды, то после включения машины, по-



умолчанию будет стоять программа «НОРМАЛЬНАЯ» без активной функции Fuzzy Logic. Уровень налива воды будет установлен в позиции 7. На дисплее будет отображаться оставшееся время стирки.

10. Если Вы хотите установить иную программу автоматического цикла стирки, то после нажатия кнопки «ВКЛ», последовательно нажмите кнопку «ПРОГРАММА» до выбора нужной программы. При выборе программ из левого столбца («НОРМАЛЬНАЯ», «ОТЖИМ», «УСИЛЕННАЯ», «ДЕЛИКАТНАЯ» и «БЫСТРАЯ») соответствующий индикатор будет светиться постоянно. А при выборе программ из правого столбца («СТИРКА», «ПОЛОСКАНИЕ+ОТЖИМ», «ЦИРКУЛЯЦИЯ», «AIR DRY» и «ЧИСТКА БАКА»), соответствующий индикатор будет мигать.

11. Определите уровень налива воды исходя из количества загруженного белья. Последовательным нажатием кнопки «УРОВЕНЬ ВОДЫ» выберите необходимый для стирки объем.

12. Кнопкой «ТЕМПЕРАТУРА» установите необходимый температурный режим. После пуска процесса машина согласно выбранному температурному режиму для набора воды будет открывать соответствующий клапаны - только с горячей водой, только с холодной водой или оба клапана одновременно для смешивания в машине до теплого состояния.

13. Нажмите кнопку «ПУСК/ПАУЗА». Стиральная машина начнет работу по установленной вами программе.

14. Во время работы вы можете нажав и удерживая одновременно кнопки «УРОВЕНЬ ВОДЫ» и «ПРОГРАММА» заблокировать панель управления от детей. На дисплее будет попеременно показываться оставшееся время процесса и символы CL. Повторное одновременно нажатие этих кнопок - разблокирует панель. После запуска блокировки, будет подаваться сигнал тревоги, если будет открываться верхняя крышка.

15. По окончании программы машина подаст звуковой сигнал и отключится.



По окончании цикла стирки отключите стиральную машину от сети электропитания и закройте водопроводные краны во избежание возникновения пожара или утечки воды. Протрите наружную и внутреннюю поверхности машины мягкой тканью и оставьте открытой верхнюю крышку во избежание появления неприятного запаха внутри машины.



ТЕХНИЧЕСКОЕ ОБСЛУЖИВАНИЕ



Во избежание поражения электрическим током и возникающей в связи с этим угрозы для жизни отключите стиральную машину от сети электропитания перед выполнением любых операций по ее техническому обслуживанию.

ЧИСТКА СТИРАЛЬНОЙ МАШИНЫ

- Наружная поверхность

Смывайте пятна от моющего средства, отбеливателя или других веществ сразу после их появления влажной мягкой тканью. Для удаления сильных загрязнений используйте нейтральные моющие средства.

- Внутренняя поверхность

Задайте полный цикл стирки, залив в машину смесь 250мл жидкого отбеливателя с хлором и 500 мл моющего средства.

Для удаления накипи и отложений используйте специальные средства.



Не используйте для чистки стиральной машины растворители, абразивные чистящие средства, жесткие щетки и т.п. во избежание повреждения поверхностей машины.

ЧИСТКА ФИЛЬТРА ДЛЯ СБОРА ВОРСА И ПУХА

Во время стирки белья в фильтре собирается мусор (ворс, пух и т.п.). После каждой стирки фильтр должен быть полностью очищен от собравшегося мусора.

Выньте фильтр из посадочного места, как показано на рис. 1.

Откройте фильтр и почистите его изнутри под струей воды при помощи щетки, как показано на рис. 2.

Закройте фильтр. Вставьте сначала нижнюю часть в посадочное место, а затем верхнюю его часть, нажав на нее.

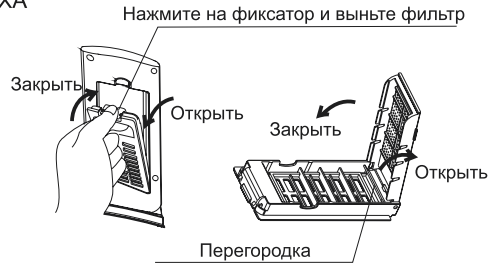


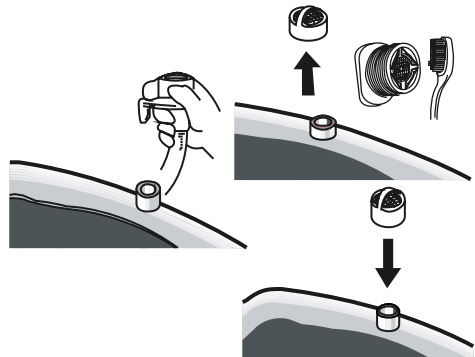
Рис. 1

Рис. 2

ЧИСТКА ФИЛЬТРА КЛАПАНА НАЛИВА ВОДЫ

Если в месте подсоединения наливного шланга к водоприемнику стиральной машины наблюдается утечка воды, то следует произвести чистку фильтра клапана налива воды следующим образом:

- Закройте водопроводный кран и включите питание машины.
- Включите машину на 5 секунд и затем отключите электропитание.
- Отсоедините наливной шланг от машины, выньте и почистите фильтр клапана налива воды при помощи щетки.



ЧИСТКА ФИЛЬТРА ПЕРЕХОДНОЙ МУФТЫ

Данный фильтр подлежит чистке каждые 6 месяцев во избежание возникновения проблем при наливе воды.

- Закройте водопроводный кран и отключите питание машины.
- Отсоедините наливной шланг от переходной муфты, нажав на фиксатор и потянув вниз подвижную часть зажимного устройства.
- Отсоедините соединительную часть А от соединительной части В, поворачивая соединительную часть В против часовой стрелки. Выньте сетчатый фильтр и почистите его при помощи щетки.
- Установите фильтр на место, наверните соединительную часть В на соединительную часть А по часовой стрелке.
- Соедините наливной шланг с переходной муфтой, потянув вниз подвижную часть зажимного устройства на шланге.

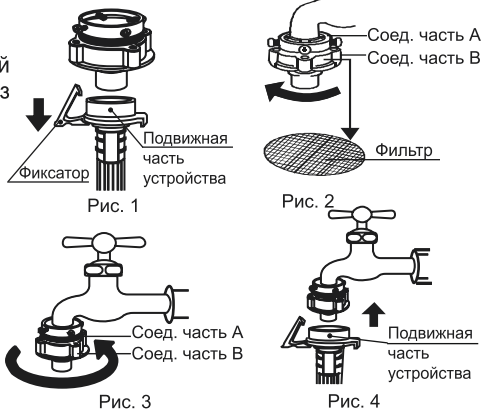


Рис. 3

Рис. 4

ОБЩИЕ ПРАВИЛА УДАЛЕНИЯ ПЯТЕН

- Для замачивания и предварительной стирки одежды, на которой имеются пятна, используйте теплую воду. Горячая вода может сделать пятна более стойкими.
- Большинство пятен проще удалить, пока они свежие.
- Перед удалением любого пятна необходимо знать, чем оно вызвано, насколько оно старое, тип загрязнения ткани и подвержена ли ткань линьке.
- Стирка и последующая сушка могут сделать некоторые пятна стойкими к удалению.
- Если для удаления пятна рекомендуется воспользоваться отбеливателем, используйте только отбеливатели, безопасные для данного типа ткани.
- Кладите ткань с пятном лицевой стороной на бумажное полотенце или белую ткань. Наносите пятновыводители на изнаночную сторону пятна.

Рекомендации по удалению пятен

Нижеприведенные советы по удалению пятен не всегда подходят и могут использоваться только для тканей, которые можно стирать. Пожалуйста, обратите внимание на информацию указанную производителем ткани.

Грязь. Очистите засохшую грязь щеткой. Прополощите в холодной воде.

Пятна от фруктов. Почистите пятно бесцветным денатурированным спиртом и стирайте как обычно.

Жир и масло. Положите загрязненное место лицевой стороной вниз на ткань, впитывающую влагу и обработайте пятно с изнаночной стороны. Чистите пятно губкой, пропитанной уайт-спиритом или жидкостью для сухой химической чистки. Стирайте как обычно.

Ржавчина. Нанесите на пятно лимонный сок с солью и поместите загрязненную вещь на солнце. Стирайте как обычно.

Трава. Почистите пятно губкой, пропитанной уайт-спиритом. Вотрите в него средство, содержащее энзимы, затем стирайте как обычно.

Дезодорант. Вотрите в загрязненное место бесцветный уксус и прополощите под проточной холодной водой. Почистите пятно губкой, пропитанной уайт-спиритом. Обработайте ставшие жесткими участки средством, содержащим энзимы.

Плесень. Смочите загрязненное место лимонным соком, высушите на солнце и стирайте в теплой воде с моющим средством.

Кондиционер для стирки. Потрите загрязненное место куском хозяйственного мыла и стирайте как обычно.

Яйцо. Замочите в холодном растворе средства, содержащего энзимы, прополощите и стирайте как обычно.

Молоко/сливки/мороженое. Прополощите в холодной воде и стирайте как обычно. Если пятно все ещё заметно, почистите его губкой, пропитанной уайт-спиритом.

Кофе. Промокните свежее пятно и прополощите в холодной воде. Вотрите в пятно немного стирального порошка и стирайте при максимальной температуре, разрешённой для этого типа тканей.

Губная помада. Если пятно сохранилось, вотрите в него немного стирального порошка и стирайте как обычно.

Какао, шоколад. Почистите губкой, смоченной в холодной воде и замочите в средстве, содержащем энзимы. Если пятна сохранились, вотрите в них немного стирального порошка и прополощите в холодной воде.

Жевательная резинка. Приложите пластиковый пакет со льдом, чтобы резинка затвердела. Удалите с ткани ту часть резинки, которую удастся соскрести, и почистите губкой, пропитанной уайт-спиритом.



9

ПРАВИЛА ХРАНЕНИЯ И ТРАНСПОРТИРОВАНИЯ

Стиральную машину следует хранить в упакованном виде в отапливаемом и вентилируемом помещении при температуре воздуха от +5°C до +40°C. Относительная влажность воздуха должна быть не выше 80% при температуре +25°C.

ПОДГОТОВКА СТИРАЛЬНОЙ МАШИНЫ К ТРАНСПОРТИРОВАНИЮ И ХРАНЕНИЮ

- Закройте водопроводные краны.
- Отсоедините наливной шланг и слейте из него воду.
- Включите машину в режим отжима на 1 минуту, чтобы слить остатки воды из гидроконтура.
- Отсоедините машину от сети электропитания.

ТРЕБОВАНИЯ К ТРАНСПОРТИРОВАНИЮ

Во избежание повреждений во время транспортирования упакуйте стиральную машину так же, как она была упакована заводом-изготовителем.

Упакованную стиральную машину допускается транспортировать при температуре воздуха от -5°C до +60°C.

Транспортировать стиральную машину следует только в вертикальном положении любым видом крытого транспорта и закрепленной таким образом, чтобы исключить ее передвижение либо опрокидывание внутри транспортного средства.

При погрузочно-разгрузочных работах не подвергайте стиральную машину ударным нагрузкам, соблюдайте условия по обеспечению сохранности машины. Переносить стиральную машину следует вдвоем.

УТИЛИЗАЦИЯ

Утилизация стиральной машины должна быть произведена соответствующей организацией, имеющей лицензию на утилизацию (переработку) данного вида отходов. Для получения подробной информации обратитесь в местные органы по охране окружающей среды.

10

ВОЗМОЖНЫЕ НЕИСПРАВНОСТИ И МЕТОДЫ ИХ УСТРАНЕНИЯ

Прочтите, пожалуйста, нижеследующие инструкции по определению и устранению неисправностей перед тем, как обратиться в сервисный центр.

| Неисправность | Вероятная причина | Метод устранения |
|---|---|--|
| При подключении к сети электропитания стиральная машина не работает | <ol style="list-style-type: none"> 1. Нет напряжения в сети электропитания. 2. Плохой контакт вилки шнура электропитания и розетки сети электропитания. 3. Не нажата кнопка «Вкл.» | <ol style="list-style-type: none"> 1. Проверьте наличие напряжения в сети электропитания, включив в розетку настольную лампу. 2. Обеспечьте надлежащий контакт вилки шнура электропитания с розеткой. 3. Нажмите кнопку «Вкл.» |
| Наличие утечки воды при налив | <ol style="list-style-type: none"> 1. Соединительная муфта установлена неправильно 2. Наливной шланг подсоединен к стиральной машине неплотно. | <ol style="list-style-type: none"> 1. Правильно установите соединительную муфту. 2. Обеспечьте плотное соединение наливного шланга с машиной. |
| Не осуществляется налив воды в машину | <ol style="list-style-type: none"> 1. Нет воды в системе водоснабжения. 2. Не открыт водопроводный кран. 3. Наливной шланг засорен. | <ol style="list-style-type: none"> 1. Перенесите стирку на другое время. 2. Откройте водопроводный кран. 3. Устраните засор в наливном шланге. |
| Не осуществляется слив воды с машины | <ol style="list-style-type: none"> 1. Большая высота поднятия сливного шланга. 2. Сливной шланг перегнут или засорен. | <ol style="list-style-type: none"> 1. Высота поднятия шланга должна быть менее 120 см. 2. Проверьте сливной шланг на отсутствие засора и перегибов. |
| Остановка работы машины в режиме отжима и осуществление налива воды | <ol style="list-style-type: none"> 1. Белья слишком много или слишком мало. 2. Стиральная машина установлена на неровный пол, вследствие чего происходит нарушение баланса барабана. | <ol style="list-style-type: none"> 1. Устранение данной неисправности осуществляется машиной автоматически. 2. При установке стиральной машины и в процессе ее эксплуатации строго придерживайтесь правил и рекомендаций, приведенных в настоящем руководстве. |
| Не осуществляется отжим при выборе режима «Отжим». | Крышка стиральной машины открыта. | Закройте крышку стиральной машины. |
| Ненормальный шум в режиме отжима | Белье в барабане сместилось на одну сторону. | Нажмите кнопку «ПУСК/ПАУЗА», поднимите крышку стиральной машины и уложите белье равномерно. |
| При первом использовании машины из сливного шланга вытекает вода | После проведения испытаний на заводе-изготовителе в сливном шланге осталась вода. | Не является неисправностью. |

Звуковой сигнал раздается в течении 10 секунд, и в это время мигают индикаторы. Если неисправность не устраняется, сигнал раздается по 10 секунд каждые 16 минут. Сигнал может быть отменен открытием верхней крышки и отключением машины от сети электропитания.

Когда вода достигает предельного уровня, электродвигатель машины останавливает работу, насос начинает откачивать воду. Раздается звуковой сигнал.

Примечание: Неисправности следует устранять специалистам по гарантийному и техническому обслуживанию.

В случае появления других неисправностей не пытайтесь устранить их самостоятельно. Обращайтесь в региональную сервисную организацию.



11

УСЛОВИЯ ГАРАНТИИ

1. Приобретенное Вами изделие имеет гарантийный срок - один год со дня покупки и срок службы - семь лет со дня изготовления.
2. Удовлетворение законных требований потребителя распространяется на изделия, используемые только для личных, семейных, домашних нужд, а также нужд, не связанных с осуществлением предпринимательской деятельности. Использование оборудования не по прямому назначению, промышленное использование, а также использование изделия в офисах, предприятиях сферы обслуживания, общественного питания, здравоохранения, просвещения и т.п. не предусмотрено. В случае такого использования изготовителем устанавливается гарантийный срок три месяца, а срок службы изделия - один год.
3. Продавец обязан при Вас заполнить гарантийный талон. В нем не должно быть исправлений и обязательно должна содержаться следующая информация:
 - дата продажи, наименование и штамп торговой организации, печать продавца;
 - модель и серийный номер изделия.
4. Обязательно сохраняйте гарантийный талон, кассовый или товарный чек на проданное изделие, квитанцию на услуги по доставке и установке, доработки внутриквартирных коммуникаций, а также любые другие документы, относящиеся к гарантийному или иному техническому обслуживанию изделия.
5. В случае необходимости проверки качества изделия владелец имеет право передать изделие в сервисный центр. В случае вызова мастера для проверки качества изделия, в результате которого выявилось отсутствие недостатка, диагностика и транспортные услуги оплачиваются отдельно по прейскуранту сервисного центра.
6. Любые претензии в части, касающейся вопросов качества изделия рассматриваются только после проверки качества изделия представителем авторизованного сервисного центра.
7. Изготовитель не несет какой-либо ответственности за любой ущерб, нанесенный потребителю, в случае несоблюдения последним требований изготовителя, указанных в данном талоне и руководстве по эксплуатации.

Гарантийное обслуживание не производится в следующих случаях:

1. Несоблюдения требований изготовителя, указанных в гарантийном документе.
2. Несоблюдения правил эксплуатации, указанных в Руководстве по эксплуатации изделия.
3. Несоблюдения правил установки.
4. Отсутствия оригинального гарантийного талона.
5. При отсутствии в гарантийном талоне сведений о дате продажи, наименовании торговой организации, подписи продавца, модели и серийного номера изделия.
6. Внесении любых изменений и исправлений в гарантийный талон.
7. Ремонта не уполномоченными на это лицами, если этот ремонт стал причиной выхода изделия из строя.
8. Разборки изделия, изменения конструкции и других, не предусмотренных Руководством вмешательств.
9. Необходимости замены перемещаемых вручную пластиковых деталей (крышек, декоративных накладок и т.д.), фильтров, стеклянных полок.
10. Неправильного пользования расходными материалами или использования расходных материалов, не пригодных для данного изделия.
11. Неисправностей и повреждений, вызванных экстремальными условиями и действиями непреодолимой силы (пожар, стихийные бедствия и т.п.).
12. Небрежным хранением и/или небрежной транспортировкой владельцем, транспортной, торговой или сервисной организацией. В данном случае владельцу следует обратиться с претензией к организации, оказавшей данную услугу.
13. Повреждений (отказов) изделия или нарушения ее нормальной работы, вызванных животными или насекомыми.
14. Включения изделия в электрическую сеть с недопустимыми параметрами.
15. Использования изделия в целях, для которых оно не предназначено.
16. Изготовитель не принимает претензий на следующие виды неисправностей: механические повреждения (царапины, трещины, сколы), потеря товарного вида вследствие воздействия химических веществ, попадания во внутренние рабочие объемы посторонних предметов, жидкостей, термические и другие подобные повреждения, которые возникли в процессе эксплуатации.

Название и адрес ближайшего к вам Авторизованного Сервисного Центра вы можете узнать в магазине у продавца или же на сайте re-nova.com



ГАРАНТИЙНЫЙ ТАЛОН

Тип изделия:

Марка:

Модель:

Серийный номер:

Дата продажи:

СВЕДЕНИЯ О ПРОДАВЦЕ

Название
магазина:

Подпись продавца:

Адрес:

Место для
печати продавца

Телефон:

Владелец:

Адрес:

Телефон:

Получение исправного изделия подтверждаю.
С условиями гарантии ознакомлен и согласен.

Подпись покупателя:



СПИСОК АВТОРИЗОВАННЫХ СЕРВИСНЫХ ЦЕНТРОВ

| Город | Название | Адрес | Телефон |
|--|-----------------------------------|---|--|
| Северо-Западный федеральный округ | | | |
| г. Архангельск | «Сервисный Центр «Мир» | 163045, ул. Гагарина, 1 | Тел.: +7(812) 275-510, 276-066 |
| г. Великий Новгород | ООО «РемСервис» | ул. Большая Санкт-Петербургская, д. 39, стр. 11 | Тел.: +7(812) 33-21-52, 33-20-43 |
| г. Вологда | «Рембыттехника» ИП Остромский | 160019, пр. Чернышевского, 65 | Тел.: +7(8172) 54-21-54, 70-03-45 |
| г. Псков | ООО «Медвентренд» СЦ Мастер групп | ул. Колосовского, д. 18 | Тел.: +7(812) 358-27-1, +7(951) 757-71-71 |
| г. Санкт-Петербург | ООО «Электра» | ул. Новаторов, д. 11, лит. А, пом. 17Н | Тел.: +7(812) 372-23-12, 372-23-13 |
| Центральный федеральный округ | | | |
| г. Белгород | «Бел-Сервис» | 308015, ул. Сумская, д. 22 | Тел.: +7(4722) 30-07-22, +7(4722) 25-57-77 |
| г. Брянск | ИП Строило О. В. | 241004, пр-т Московский, д. 138а | Тел.: 8-953-2995901, (4832) 699256 |
| г. Воронеж | «Орбита-Сервис» | 394030, ул. Донбасская, д. 1 | Тел.: +7(473) 277-43-29 |
| | | 394000, пр. Ленинский, д. 130 | Тел.: +7(473) 290-88-78 |
| г. Воронеж | ИП Дронов А.Н. | ул. 45 Стрелковой Дивизии, д. 234/2 | Тел.: +7(909) 215-34-50 |
| г. Иваново | «Спектр-Сервис» | пр-т. Ленина, д. 108, офис 3-2 | Тел.: +7(4932) 80-13-29 |
| г. Кострома | «Кристалл Сервис Быт» | 156002, ул. Федосеева, д. 22 а | Тел.: +7(4942) 300-107, 63-97-23 |
| г. Курск | «Первая Сервисная Компания» | 305004, ул. Садовая, д. 5 | Тел.: +7(4712) 51-45-75 |
| г. Липецк | «Фоллиум» | 398016, ул. Космонавтов, д. 8 | Тел.: +7(4743) 340-713, 353-757 |
| г. Москва | «Голдтехсервис» | ул. Кравченко, д. 10 | Тел.: +7(499) 131-47-98, 131-12-66, 131-21-61 |
| г. Орел | ИП Вихляев С.М. | 302030, ул. 2-я Курская, д. 3 | Тел.: +7(4862) 73-41-51 |
| г. Рыбинск | «Техносервис» | 152935, ул. Мотостроителей, д. 21 | Тел.: +7(4855) 24-31-21, 25-14-88, 22-04-77 |
| г. Рязань | «ПРОСервис»ООО | 390029, ул. Чкалова, д. 48Г | Тел.: +7(4912) 01-51-00, 52-62-50 |
| г. Смоленск | «ПП «ПЛАЙС»» | СЦ «РУБИИ»-ул. 25 Сентября, д. 50 | Тел.: +7(4812) 622979, (915) 6456633 |
| г. Тамбов | «ВЕГА- ТамбовСервис» | 392014, ул. Киввадзе, д. 69 | Тел.: +7(4752) 73-94-01 |
| г. Тула | «Рембыттехника» | 300045, ул. Кауля, д. 16 | Тел.: +7(4872) 37-30-23, 70-21-13 |
| Южный федеральный округ | | | |
| г. Аксай | «Nova-Сервис» | г. Аксай, пр. Ленина, д. 43 строение 9 | Тел.: +7(863) 210-41-32 |
| г. Аксай | «СССР-Сервис» | ул. Чапаева д. 175 | Тел.: +7(989) 633-28-68, +7(928) 296-88-68 |
| г. Анапа | ИП Фараносова А.О. | ул. Стахановская, д. 16 | Тел.: +7(989) 295-36-03, +7(903) 448-88-68 |
| г. Астрахань | «Хайтек-Сервисный центр» | ул. Ташкентская, д. 135 | Тел.: +7(8512) 238-310, 238-311, 238-312 |
| г. Балайск | «Корпорация Зверест» | 346880, ул. Комсомольская, д. 72 | Тел.: +7(86354) 6-24-24, 5-89-80 |
| г. Волгоград | «МастерКласс» | ул. Елецкая, д. 173 | Тел.: +7(8442) 97-50-10 |
| г. Волгоград | ИП Смицина Р.А. | 400486, ул. Томская, д. 4а | Тел.: +7(8442) 50-32-38, 56-62-02, +7(917) 333-78-80 |
| г. Дербент | «Эксперт» | 368600, ул. Генриха Гасанова, д. 5в | Тел.: 8928-0646768, 8903-4319313 |
| г. Ейск | «АСЦ Техносервис» ИП Насибулин | 353680, ул. Пушкина, д. 84 | Тел.: +7(86132) 2-11-71, 3-66-02 |
| г. Камышин | «Альфа» | 403874, ул. Ленина, д. 6 В | Тел.: +7(8445) 179-17-43 |
| г. Карабулак | «Интехсервис» | ул. Джабагиева, д. 157 | Тел.: +7(8734) 44-42-44 |
| г. Кореновск | ИП Бондаренко А.В. | ул. Пурыхина, д. 2Ц | Тел.: +7(86142) 44-3-59, +7(918) 335-88-85 |
| г. Краснодар | «Юзитп-сервис» | ул. Сормовская, д. 7/8 | Тел.: +7(965) 45-87-333 |
| г. Краснодар | «БТ-Сервис» | ул. Колосовская, д. 111 | Тел.: +7(96) 2019222, (919) 1020010 |
| г. Майкоп | «Рембыттехника» | 385000, ул. Курганная, д. 328 | Тел.: +7(8462) 53-13-20, 53-06-39 |
| г. Махачкала | «Саида-Сервис» ИП Джабраилов | ул. Орджоникидзе, д. 153 | Тел.: +7(928) 989-56-34, +7(989) 669-48-99 |
| г. Минеральные Воды | КМВ Сервис | 357201, ул. Комсомольская, д. 1 | Тел.: 8-928-0110543 |
| г. Назрань | ООО «Интехсервис» | ул. Московская, д. 5, 2эт., 3 оф. | Тел.: +7(964) 994-31-38 |
| г. Новошахтинск | ИП Яковлев Д.Д. | 346900, ул. Базарная, д. 24 а | Тел.: +7(86369) 3-74-75 |
| г. Пятигорск | ИП Остроушко Л.В. | Кисловодское шоссе, д. 22 | Тел.: +7(8793) 31-96-67 |
| г. Ростов-на-Дону | «Мастер» | 344065, ул. 50 лет Ростсельмаша, д. 1 | Тел.: +7(863) 219-21-12 8-800-100-21-52 |
| г. Севастополь | СП «Диадема» ИП Елисеева А.О. | ул. Пожарова, д. 26Б | Тел.: +7(8692) 55-56-46, 45-36-99 |
| г. Симферополь | «НК-Центр» | ул. Некрасова, д. 17Н | Тел.: +7(8652) 54-45-73, 52-27-71 |
| г. Ставрополь | «Танко-сервис» | ул. 7-я Промышленная, д. 6 | Тел.: +7(8652) 39-30-30 |
| г. Черкесск, КЧР | «Кавказ-Сервис» ИП Эдиев А.Х. | ул. Балахонова, д. 71 | Тел.: +7(928) 3852242 (21) |
| Приволжский федеральный округ | | | |
| г. Бузулуksан | ИП Покручина В.И. | с. Михайловка, пер. Сиреневый, д. 2 | Тел.: +7(35352) 3-76-30, +7(35352) 3-23-98 |
| г. Бузулуks | «Юг-Сервис» | 461040, ул. Суворова, д. 36 | Тел.: +7(35342) 9-16-45, 4-41-79, 5-57-74 |
| г. Ижевск | «Аргус-Сервис» | 426010, ул. Азина, д. 4 | Тел.: +7(3412) 30-83-07, 61-54-44, 71-98-00 |
| г. Ижевск | ООО «Радуга» | ул. Пушкинская, д. 136А, оф. 9 | Тел.: +7(3412) 90-44-65 |
| г. Йошкар-Ола | «Позитрон» | 424007, ул. Строителей, д. 54А | Тел.: +7(8362) 45-00-45, 66-06-61 |
| г. Казань | СЦ«Ремонт и сервис» | ул. Луговая, д. 1 | Тел.: +7(843) 239-02-12 |
| г. Казань | «Элнет» | пр-т Ибрагимова, д. 3/2/20 | Тел.: +7(843) 240-64-94 |
| г. Канаш, р. Чувашия | ИП Дмитриев Ю.С. | 429330, ул. Полевая, д. 20 | Тел.: +7(883533) 4-16-19 |
| г. Киров | «Квадрат Сервис» | 610046, Хлебзаводский проезд, д. 3 | Тел.: +7(8332) 754-555 |
| г. Нижний Новгород | «Гарант-Сервис» | 603146, ул. Заварская, д. 18 | Тел.: +7(831) 412-36-01, 416-31-41, 416-31-51 |
| г. Оренбург | «Тико-Сервис» | 460000, ул. Комсомольская, д. 16 | Тел.: +7(3532) 58-62-13, 77-67-64, 78-15-82 |
| г. Оренбург | ИП Бабина Т. В. | ул. Комичевская, д. 4 | Тел.: +7(3532) 38-87-94 |
| г. Орск | «Айбер-сервис плюс» | ул. Батумская, д. 25 | Тел.: +7(3537) 351-318, 372-383 |
| г. Пенза | «Орбита-Сервис» | 440061, ул. Мирская, д. 17 | Тел.: +7(8412) 940-445, 49-70-87 |
| г. Пермь | «Сатурн-Сервис» | ул. Екатеринбургская, д. 120 | Тел.: +7(342) 259-66-59 |
| г. Самара | ИП Дементьев А.Н. | 433011, ул. Енисейская, д. 52 оф. 8 | Тел.: +7(846) 931-85-46 |
| г. Самара | ООО «Инжиниринг Плюс» | ул. Губанова, д. 26, кв. 31 | Тел.: +7(846) 276-99-29, +7(927) 892-23-59 |
| г. Саратов | «Транссервис-Саратов» | ул. Большая Садовая, д. 95 | Тел.: +7(8452) 52-84-58, 52-84-72 |
| г. Сергач | ИП Курникова | ул. Свердлова, д. 25 | Тел.: +7(831) 915-54-05, +7(905) 196-24-74 |
| г. Сызрань | «Радуга» | ул. Степана Разина, д. 28 | Тел.: +7(8464) 98-40-92 |
| г. Ульяновск | «Новый мир-Сервис» | 432063, 2-й переулок Кирова, д. 3 | Тел.: +7(8422) 72-45-22, 32-44-99 |
| г. Уфа | «Бизис-Сервис» | ул. Карла Маркса, д. 6/1 | Тел.: +7(347) 236-57-07 |
| г. Уфа | ИП Вологдин | ул. Менделеева, д. 153 | Тел.: +7(347) 279-90-70 |
| г. Уфа | ООО «Космо-трейд» | ул. Дмитрия Донского, д. 1/2 | Тел.: +7(987) 248-67-19 |



| Город | Название | Адрес | Телефон |
|--|---------------------------------------|--|--|
| Уральский федеральный округ | | | |
| г. Артемовск | «Мастер» ИП Денисенкова М.Л. | ул. Куйбышева, д. 2А | Тел.: +7(34363) 2-46-65 |
| г. Екатеринбург | «Норд-сервис» | ул. Донская, д. 31 | Тел.: +7(343) 225-74-05, 379-29-74 |
| г. Екатеринбург | «Мастер Е» | ул. Техническая, д. 34 | Тел.: +7(343) 219-25-22 |
| г. Екатеринбург | СЦ «Мастер», ИП Денисенкова М.Л | ул. Победы, д. 45-18 | Тел.: +7(922) 207-61-02 |
| г. Ишим | ИП Черногор А.А. | 627754, ул. М. Садова, 207 а | Тел.: +7(34551) 76-474, 505-11 |
| г. Курган | «СМС-Сервис» ИП Мухин А.Б. | 640023, 6а мкр., д. 11, оф. 10 | Тел.: +7(3522) 47-27-25 |
| г. Тюмень | «Канифол» | 625018, ул. Николая Зелинского, д. 24 | Тел.: +7(3452) 80-96-95 |
| г. Челябинск | «Рембыттехника» | 454008, ул. Производственная, д. 8 Б | Тел.: +7(351) 23-93-933, 23-93-934 |
| г. Магнитогорск | «Электрон-Холод» | 455037, пр. Ленина, д. 98/1 | Тел.: +7(3519)352474, 422216 |
| г. Шадринск | ИП Шангина Н.В. | 641870, ул. Свердлова, д. 107 | Тел.: +7(35253) 35-3-32 |
| Сибирский федеральный округ | | | |
| г. Абакан | «Нотифе» | пр. Дружбы Народов, д. 29 | Тел.: +7(9632)01-53-12 |
| г. Ангарск | «Новасиб» | 230 мкрзлат, строение 112 | Тел.: +7(983)448-37-67 |
| г. Барнаул | «Богач» | ул. Власовская, д. 49/А корп.Ж | Тел.: +7(3852) 31-99-12 |
| г. Иркутск | «Альфа-Сервис» | 644007, пер. Мопра, д. 1 а | Тел.: +7(3952) 79-91-50 |
| г. Иркутск | «Продри Сервис» | ул. Карла Маркса, д. 39/8 | Тел.: +7(950) 102-06-94 |
| г. Канск, Красноярский кр. | «Электроника плюс» | 663614, ул. Яковенко, д. 74 | Тел.: +7(39161) 2-33-52, 3-87-90 |
| г. Куйбышев, Новосиб. об. | «Техно-Сервис» | 632385, ул. Гуляева, д. 116 | Тел.: +7(383) 62-67-64, 8(913)455-96-44 |
| г. Кемерово | «Коммон» | 650001, ул. Потемкина, д. 8 | Тел.: +7(3842) 25-50-12 |
| г. Кемерово | «Мастеръ» | 650024, ул. В. Волошиной, д. 4 | Тел.: +7(3842) 38-19-43 |
| г. Красноярск | «Город мастеров» | 660018, ул. Высотная, д. 9г | Тел.: +7(3912) 05-47-47 доб. 105, 106 |
| г. Новокузнецк | «Сибсервис» | 654066, ул. Гривина, д. 18 | Тел.: +7(904) 967-92-92 |
| г. Новосибирск | «Керамика» | ул. Бомская, д. 63/3 | Тел.: +7(3832)10-59-49 |
| г. Новосибирск | «К-техника» | 630015, ул. Королева, д. 17 а | Тел.: +7(383) 334-05-30 |
| г. Новосибирск | «Рембыттехника» | ул. Фабричная, д. 16 | Тел.: +7(383) 255-25-65 |
| г. Омск | «Гарантийная Мастерская» | 644001, ул. Хмельницкого, д. 130 | Тел.: +7(3812) 36-42-02 |
| г. Омск | «Сервисный Центр «ТЕХНО» | ул. Запорожская, д. 1 | Тел.: +7(3812) 30-80-01 |
| г. Томск | «ГлавбытСервис» | 634021, ул. Некрасова, д. 12 | Тел.: +7(3822) 26-68-65, 26-64-62 |
| г. Улан-Удэ | «Морозы» | 670000, пр. Строителей, д. 72 | Тел.: +7(3012) 573-110, 244-123 |
| г. Улан-Удэ | «Электрон» | ул. Тракторная, д. 14 | Тел.: +7(3012) 55-17-45 |
| г. Улан-Удэ | «СТ-Сервис» | пр. Автомобилистов, д. 5 | Тел.: +7(3012) 29-77-99 |
| г. Усть-Илимск | ИП Орлов | ул. Мира, д. 5, кв. 2 | Тел.: +7(98593) 65-2-24 |
| г. Чита | «Онискс» | ул. Шилова, д. 100 | Тел.: +7(3022) 32-55-00 |
| г. Чита | ИП Жарков А.А. | ул. Смоленская, д. 108 | Тел.: +7(924) 509-09-71 |
| Дальневосточный федеральный округ | | | |
| г. Арсеньев | ИП Никитин А.В. | ул. Вокзальная, д. 57 | Тел.: +7(4236) 13-34-52, 13-34-53 |
| г. Белогорск | «Рембытсервис» | 676850, ул. Ленина, д. 43 | Тел.: +7(914) 390-22-16 |
| г. Благовещенск | «Технология-Сервис» | ул. Чайковский, д. 7 | Тел.: +7(4162) 360-260, 30-00-46, 53-49-45 |
| г. Благовещенск | «Домбайюк» | ул. Борознова, д. 21 | Тел.: +7(4162) 21-27-23 |
| г. Владивосток | «Где-Прим-Сервис» | ул. Пушкинская, д. 48 | Тел.: +7(4232) 26-80-25, 26-51-48 |
| г. Комсомольск-на-Амуре | «Гамбит» | 681035, ул. Ленина, д. 78/3 | Тел.: +7(4217) 59-56-51 |
| г. Находка | «21 век» | 692900, ул. Молодежная, д. 9 | Тел.: +7(4236) 62-06-70 |
| г. Петропавловск-Камчатский | ООО «ГарантКонтракт» | ул. Ватутина, д. 1А, к. 1 | Тел.: +7(900) 868-88-99, +7(908) 495-11-99 |
| г. Уссурийск | «Техносервис» | 692519, ул. Советская, д. 96 | Тел.: +7(4234) 33-51-80 |
| г. Хабаровск | «Энка Техника» | 680007, ул. Волочевская, д. 8 | Тел.: +7(4212) 23-33-33 |
| Беларусь | | | |
| г. Брест | ОДО «Лябядя» | ул. Гоголя, д. 82 | Тел.: (0162) 21-37-06 |
| г. Витебск | ОДО «Витбытсервис» | ул. Лаза, д. 107 | Тел.: (0212) 57-64-79 |
| г. Гомель | ЧПУП «Техносити» | ул. Гагарина, д. 20-1 | Тел.: (0232) 74-90-71 |
| г. Гродно | ОАО «ГОТЦ «Гарант» | ул. Врублевского, д. 86/1 | Тел.: (0152) 77-04-57 |
| г. Минск | ИП Храмченко Г.Н. | ул. Бурдейного, д. 45-216 | Тел.: (017) 254-66-52 |
| г. Могилев | ООО «ЭПСИ Могилев» | пер. Коммунистический, д.6 | Тел.: (0222) 28-00-88 |
| Казахстан | | | |
| г. Актау | ИП Сергеев Илья Евгеньевич | мкрн. 14, д. 12, кв. 107 | Тел.: +7(7232) 333-869, +77-014-140-021 |
| г. Актобе | ОО «Каравага Сервис» | ул. Макаренко, д. 7А | Тел.: +7(7132) 957-603, 924-946 |
| г. Алматы | ТОО «Импания Гарант Сервис Центр» | ул. Макатаева (уг. ул. Баишева), д. 33/2 | Тел.: +7(7127) 327-14-63, 397-44-25 |
| г. Астана | ТОО «Аскон-7» | мкрн. 3, д. 14 | Тел.: +7(7172) 352-281, 351-254 |
| г. Астана | ТОО «Менч-Сервис Астана» | ул. Московская, д. 6 | Тел.: +7(7172) 303-898, 303-788 |
| г. Атырау | ТОО «Рембыттехника» | пр. Азаттық, д. 66 | Тел.: +7(7122) 252-101, +77-015-136-235 |
| г. Атырау | ТОО «Аскон-7» | ул. Атамбаева, д. 20 | Тел.: +7(7122) 970-246, 970-247 |
| г. Балхаш | ИП Сламбеков Болатхан Отарханович | ул. Сатпаева, д. 9 | Тел.: +7(71036) 47-740, 54-444 |
| г. Караганда | ИП Елпифанов «СЦ Медитон» | ул. Луговая, д. 106/1 | Тел.: +7(712) 173-705, 173-759 |
| г. Кокшетау | ТОО «Промбыттехника» | ул. Северная, д. 33 | Тел.: +7(7162) 257-100 |
| г. Костанай | ТОО «Норд-Трейдинг» | ул. Павлова, д. 50 | Тел.: +7(7142) 590-325 |
| г. Костанай | ИП Семенов В.Н. | ул. Абая, д. 316а | Тел.: +7(7142) 212-480 |
| г. Оксмен | ТОО «ПромбытСервис» | пр. Независимости, д. 83/1 | Тел.: +7(7232) 174-412 |
| г. Оксмен | ИП Ананин Олег, СЦ «М-Техник» | ул. Астана, д. 34 | Тел.: +7(7232) 763-298, 762-463 |
| г. Петропавловск | ТОО «Fresh Products» | ул. Жабаева, д. 151 | Тел.: +7(7152) 625-242, +777-243-56-64 |
| г. Павлодар | ИП Тыштыкбаев Т.Х. | ул. Абая, д. 274а | Тел.: +7(7182) 344-015, 417-743 |
| г. Семей | ТОО «СЦ Алби» | ул. Дулатова, д. 168 | Тел.: +7(7222) 561-957 |
| г. Семей | ИП Герасенов Анжела Владимировна | 8 Марта, д. 85 | Тел.: +7(7222) 540-273, 540-281 |
| г. Тараз | ИП Михалычук | ул. Топе бө, д. 51 | Тел.: +7(7262) 451-356, 8-701-313-45-87 |
| г. Тараз | ИП Давришваха Гулизар «Grand Service» | ул. Жайығын, д. 116 | Тел.: +7(7262) 454-566 |
| г. Уральск | ТОО «AV Service» | пр. Абулхаи Хана, д. 51 | Тел.: +7(7112) 939-969, 939-949, 939-929 |
| г. Уральск | ТОО «Аскон-7» | пр. Евразия, д. 110 | Тел.: +7(7112) 543-235, 239-609 |
| г. Шымкент | ТОО «Аскон-7» | б-р. Куняева, д. 37а | Тел.: +7(7252) 302-991, 210-157 |
| г. Эмбизгауз | ТОО «Электрон Сервис Центр» | ул. Строительная, д. 34 | Тел.: +7(7187) 222-223, 343-635 |

* актуальный список авторизованных сервисных центров на www.re-nova.com

12

КОДЫ ОШИБОК: ЗНАЧЕНИЯ, МЕТОДЫ УСТРАНЕНИЯ

| Ошибка на дисплее | Значение | Метод устранения |
|-------------------|--|---|
| E1 | Через 5 минут после старта процесса слива вода все еще находится в барабане. | Откройте верхнюю крышку и устраните причину задержки слива. Затем закройте крышку |
| E2 | Верхняя крышка открыта во время отжима | Закройте верхнюю крышку стиральной машины |
| E3 | Белье в барабане распределено неравномерно для отжима | Откройте верхнюю крышку, распределить белье по барабану равномерно. Затем закройте крышку |
| E4 | Вода не достигла необходимого уровня набора в течении 20 минут после старта | Откройте верхнюю крышку и устраните причину задержки налива слива. Затем закройте крышку |
| E5 | Верхняя крышка открыта после активации блокировки | Закройте верхнюю крышку стиральной машины |
| F1 | Ошибка датчика уровня налива воды | Отключите питание прибора и вызовите специалиста |



Произведено в Китае

**Изготовитель: Ningbo Jide Electrical Appliance Co., LTD
No.118 Zhenxing south road, Xidian, Ninghai, Ningbo, China**

Импортер: ООО «Нова»

адрес: 352020, г. Краснодар, ул. Брянская, д.6, оф. 407Б

www.re-nova.com

8-800-200-46-36