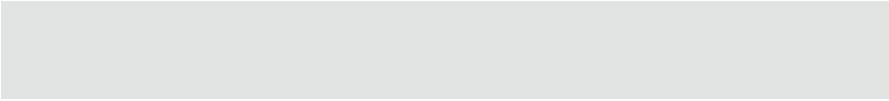


RENOVA™

МЯСОРУБКА



MG300-R2BP



УВАЖАЕМЫЙ ПОКУПАТЕЛЬ!
БЛАГОДАРИМ ВАС ЗА ПОКУПКУ
БЫТОВОЙ ТЕХНИКИ RENOVA

Мы ценим Ваш выбор и надеемся, что при правильной эксплуатации данное изделие будет служить Вам в течение долгих лет.

Просим Вас ознакомиться с данным "Руководством по эксплуатации" изделия перед его первым включением.

Заводом-изготовителем устанавливается:

- Гарантийный срок эксплуатации изделия - один год.
- Срок службы данного товара - семь лет со дня изготовления.

СОДЕРЖАНИЕ

Меры безопасности.....	4
Наименование деталей устройства.....	7
Использование устройства.....	8
Установка.	10
Измельчение мяса.	12
Функция реверса.....	12
Приготовление колбасок.....	13
Приготовление кеббе.	13
Чистка и обслуживание Разборка.....	13
Аспекты, требующие внимания.....	14
Хранение, транспортирование, утилизация.....	14
Технические характеристики.....	15
Условия гарантии.....	16
Гарантийный талон.	18



Внимательно изучите данную инструкцию!

Меры безопасности

- Внимательно прочитайте данную инструкцию перед эксплуатацией прибора во избежание поломок при использовании. Неправильное обращение может привести к поломке изделия, нанести материальный ущерб или причинить вред здоровью пользователя.
- Перед началом работы убедитесь, что внутри прибора нет упаковочных материалов и других посторонних предметов, наличие которых может привести к повреждениям прибора или возгоранию. Если на основании изделия есть наклейки – снимите их.
- Перед первоначальным включением проверьте, соответствуют ли технические характеристики изделия параметрам электросети.
- При использовании удлинителя, убедитесь, что максимально допустимая мощность кабеля соответствует мощности прибора.
- Прибор не предназначен для использования лицами (включая детей) с пониженными физическими, чувственными или умственными способностями, или при отсутствии у них опыта или знаний, если они не находятся под контролем или не проинструктированы об использовании прибора лицом, ответственным за их безопасность.
- Используйте прибор вдали от детей. Дети должны находиться под контролем для недопущения игры с прибором.
- Будьте предельно внимательны, если рядом с работающим прибором находятся дети.
- Используйте и храните прибор в недоступном для детей месте.
- Не оставляйте включенный прибор без присмотра.
- Осматривайте прибор перед каждым включением. При наличии повреждений прибора или сетевого шнура, ни в коем случае не включайте его.
- Не используйте прибор, если поврежден шнур или штепсельная вилка, а также, если поврежден или неисправен сам прибор. Отнесите его в сервисный центр. Ремонт прибора должен осуществляться только в авторизованном сервисном центре. Не ремонтируйте прибор самостоятельно.
- Перед подключением прибора к электросети удостоверьтесь, что он находится в выключенном состоянии.
- Запрещается подключать прибор к таймеру или другому устройству, автоматически регулирующему включение/выключение прибора.
- Не используйте прибор в помещениях с повышенной влажностью (например, в ванной).
- Во избежание удара электрическим током не погружайте корпус прибора в воду или другие жидкости. Если он все же попал в воду, ни в коем случае не притрагивайтесь к корпусу, а немедленно отключите его от электросети.
- Не эксплуатируйте прибор влажными руками. Не подсоединяйте и не отсоединяйте сетевой шнур влажными руками. Это может привести к поражению электрическим током.
- Не допускайте свисания электрического шнура с края стола или над горячими поверхностями.
- Выключайте устройство из розетки после использования, а также перед чисткой. Перед перемещением, проведением чистки или иных действий по уходу дайте устройству остыть.
- Если не используете прибор, выключите его из сети. Выключая прибор, не тяните за шнур питания, аккуратно выньте вилку из розетки.
- Не обматывайте сетевой шнур вокруг прибора, так как со временем это может привести к его излому. Всегда расправляйте сетевой шнур на время хранения.

- Не используйте сетевой шнур для переноски изделия.
- Не используйте прибор в целях, не предусмотренных инструкцией. Не использовать вне помещений.
- Прибор должен храниться так, чтобы он и сетевой шнур не подвергались воздействию высоких температур, влаги и прямых солнечных лучей.
- Прибор предназначен только для домашнего использования. Запрещено использовать прибор в промышленных и коммерческих целях.
- Сохраните данную инструкцию.

Особые меры предосторожности

Используйте мясорубку только для переработки мягких, размороженных продуктов, мяса без костей, овощей и фруктов без косточки. Никогда не используйте прибор для переработки костей и твёрдых продуктов, например, костей, орехов и семечек в скорлупе. Коренья перед перемалыванием необходимо порезать небольшими кусочками и замочить в воде в течение как минимум 10 часов.

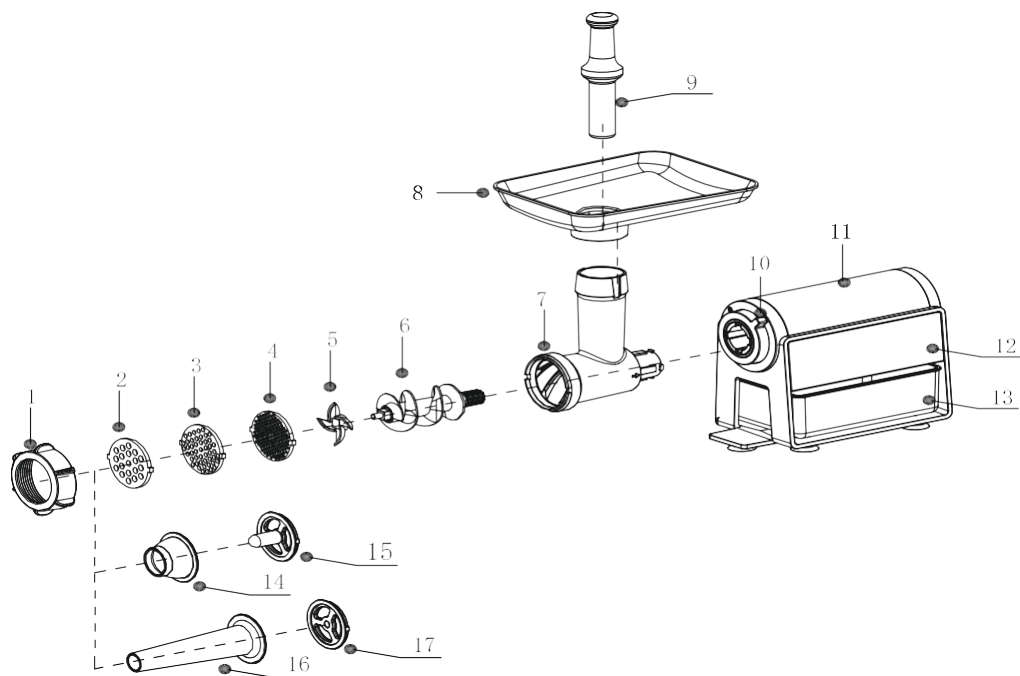
- Не включайте прибор в розетку одновременно с другими электроприборами.
- Не тяните за шнур питания, не перекручивайте и не обматывайте его вокруг прибора.
- Устанавливайте прибор на сухую и твёрдую поверхность. Запрещается устанавливать прибор на горячую поверхность или рядом с таковой (например, рядом с газовой, электрической плитой или нагретой духовкой).
- Убедитесь, что прибор установлен таким образом, что вентиляционные отверстия на корпусе не заслонены.
- Запрещается передвигать прибор во время работы.
- Для перемещения мясорубки пользуйтесь ручкой для переноски.
- Перед подключением мясорубки к электросети убедитесь, что переключатель режимов находится в выключенном положении.
- По окончании работы выключите прибор, затем отключите его от сети и произведите очистку.
- Не выключайте прибор из сети во время работы.
- Запрещается разбирать прибор, если он подключён к сети. Всегда отключайте прибор перед сборкой, установкой аксессуаров, разборкой и очисткой. Также всегда отключайте прибор от сети, если он не используется.
- Прежде, чем приступить к разборке устройства, убедитесь, что он выключен, отключён от сети и двигатель полностью остановился.
- Не прикасайтесь к движущимся частям прибора.
- **ВНИМАНИЕ:** Режущие кромки ножа остро заточены. Будьте осторожны при обращении с ножом.
- Не вставляйте металлические или другие предметы в загрузочный лоток.
- Проталкивать продукты в загрузочную горловину необходимо исключительно толкателем, входящем в комплект поставки. Запрещено проталкивать продукты пальцами или другими предметами.

- Во время работы с прибором не допускайте, чтобы волосы, шарф или другие предметы свисали над прибором.
- Если вращение шнека мясорубки прекратилось или затруднено, сначала отключите прибор от сети и только потом очистите шнек и нож от продуктов, которые блокируют движение.
- Запрещается включать обратное вращение (реверс), не дождавшись полной остановки прямого вращения шнека. В противном случае прибор может начать издавать необычный шум, вибрировать, возможно образование искр, что может привести к повреждению мясорубки.
- Используйте прибор только для переработки продуктов. Запрещено измельчать твёрдые продукты.
- По окончании работы в камере мясорубки может остаться незначительное количество продуктов, что не является неисправностью. К остаткам продуктов может прилипнуть немного чёрной металлической пыли. Не употребляйте в пищу эти остатки, выбрасывайте их.
- Не перегружайте мясорубку. При образовании засора немедленно остановите мясорубку и очистите шнек и нож от остатков продуктов.
- Время непрерывной работы мясорубки не должно превышать 10 минут. Делайте интервалы в работе, чтобы дать двигателю остыть.
- Если сработала система защиты от перегрева двигателя, не включайте прибор, пока он полностью не остынет.
- Корпус и принадлежности всегда должны оставаться сухими и чистыми!
- Не используйте принадлежности, не входящие в комплект поставки.

Внимание! Во время первого включения прибор может издавать неприятный запах гари. Это нормальное явление и связано с выгоранием заводского масла!

ВНИМАНИЕ: Несоблюдение мер предосторожности может привести к порче прибора, травмам, поражению электрическим током, короткому замыканию или пожару.

Наименование деталей устройства



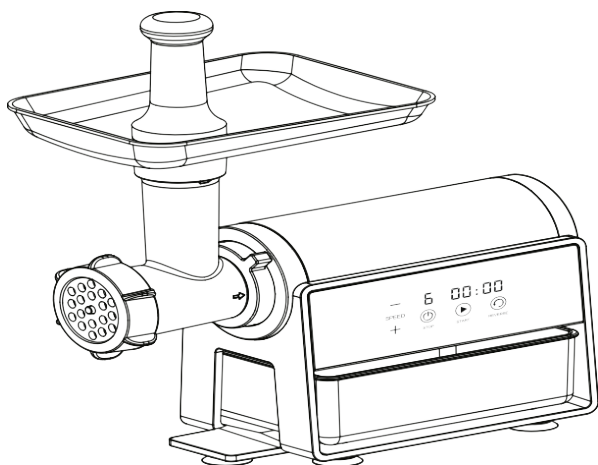
1. Фиксирующее кольцо
2. Диск с мелкими отверстиями
3. Диск со средним отверстием
4. Диск с широким отверстием
5. Четырех лезвийный нож
6. Винт
7. Мясной раствор
8. Лотки для мяса
9. Толкатель
10. Фиксированная ручка
11. Корпус
12. Сенсорный экран
13. Лоток для хранения деталей
14. Конусная насадка (для кеббе)
15. Формирующая насадка (для кеббе)
16. Насадка для приготовления колбасок
17. Сепаратор



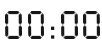



Внимание

1. Все насадки не подходят для мытья в посудомоечной машине!!! Мойте водой (температурой не выше 50 °С) или нейтральным моющим средством, затем высушите мягкой тканью.
2. Чтобы не повредить двигатель, выключайте машину, когда она работает без нагрузки.
3. Мясорубки нельзя использовать для измельчения мяса с костями.
4. Если мясорубка используется для измельчения замороженного мяса, сначала разморозьте мясо.
5. Защита от перегрева: мясорубка автоматически отключает питание, чтобы защитить двигатель при сильном нагревании во время работы. В этом случае, пожалуйста, повторно используйте машину не ранее чем через час.
6. Перед использованием продукта убедитесь, что напряжение и частота входного источника питания в рабочей среде соответствуют напряжению и частоте, указанным на заводской табличке машины.
7. Для очистки мясорубки и сопутствующих деталей используйте воду с температурой не выше 40 градусов. Протирайте внешнюю поверхность основного блока сухой тканью, не смачивайте его водой.
8. На мясорубку можно устанавливать только один диск с ножами за раз.

Введение в интерфейс управления и функциональные клавиши.

После включения питания нажмите ярко-красную иконку «стоп». Сенсорный интерфейс, отображаемый устройством, показан на следующем рисунке:



	<p>Кнопки регулировки передач: «+» — кнопка переключения на более высокую передачу при движении вперед, «-» — кнопка переключения на более низкую передачу при движении вперед. Каждое нажатие переключает на одну передачу. Непрерывное нажатие «+» позволяет увеличить передачу до 6, а непрерывное нажатие «-» — уменьшить передачу до 1. Кнопка регулировки передач может регулировать только уровень передачи при движении вперед и не действует при движении задним ходом. Пожалуйста, обратите внимание.</p>
	<p>Окно отображения передачи: показывает текущую выбранную передачу или передачу, находящуюся в действии.</p>
	<p>Окно отображения продолжительности работы: когда машина начинает работать, она синхронно запускает таймер. Первые две цифры обозначают минуты, а последние две — секунды. При реверсивном режиме машина работает непрерывно в течение 10 секунд, а затем останавливается.</p>
 <p>STOP</p>	<ol style="list-style-type: none"> 1. Кнопка питания: включение/выключение экрана/пауза во время работы После первого включения устройства эта кнопка будет постоянно светиться красным цветом, экран будет находиться в режиме ожидания, а другие функциональные кнопки не будут отображаться и не будут доступны для использования. 2. После нажатия кнопки питания на интерфейсе режима ожидания экран перейдет в рабочий интерфейс. Все функциональные клавиши и шаблоны окон дисплея будут отображаться белым цветом и их можно будет нажимать в обычном режиме для выполнения функций. 3. В рабочем интерфейсе, если вы нажали другие функциональные клавиши, чтобы устройство продолжало работать, вы можете в любой момент нажать кнопку питания, чтобы остановить работу устройства, но экран по-прежнему будет находиться в рабочем состоянии. В это время вы можете нажать другие функциональные клавиши, чтобы переключить работу. 4. Когда устройство находится в рабочем интерфейсе и в выключенном состоянии, нажмите кнопку питания. Экран перейдет в режим ожидания, выключится и оставит только постоянно светящуюся красную кнопку питания.
 <p>START</p>	<p>Нажмите кнопку «Вперед». После нажатия устройство начнет работать в выбранном режиме. Оно будет работать непрерывно до 15 минут, а затем автоматически остановится. Если во время работы вы хотите остановить его вручную, нажмите кнопку питания.</p>
 <p>REVERSE</p>	<p>Кнопка реверса: после нажатия машина с задержкой запускается на низкой скорости, затем работает в режиме реверса на максимальной скорости в течение 10 секунд и автоматически останавливается. Во время работы нажатие кнопки регулировки передач не действует. Напоминание: машина оснащена встроенным зуммером. Каждый раз при нажатии клавиши на экране раздается соответствующий звуковой сигнал, указывающий оператору, что клавиша была нажата для подтверждения и соответствующая функция была выполнена.</p>

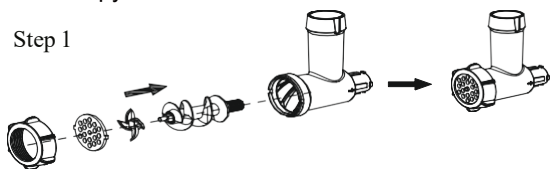
Использование устройства

1. . Перед использованием убедитесь, что напряжение, указанное на устройстве, соответствует напряжению в вашем доме.
2. . Перед использованием промойте все детали, кроме корпуса устройства, водой обычной температуры (вода температурой выше 40 градусов использовать нельзя).
3. . Перед подключением к сети убедитесь, что выключатель находится в положении «выключено».

Установка

1. Перед использованием проверьте, не поврежден ли продукт, установите его в обычном режиме, убедитесь, что ручка редуктора находится в положении «0», и установите машину на ровную поверхность.
2. Соберите мясорубку, режущий диск, лезвие, винт и крышку мясорубки.
3. Вставьте винт, мясорубку и режущий диск (можно вставить только один) в мясорубку в порядке, указанном в их названиях, а затем затяните крышку мясорубки на мясорубке.

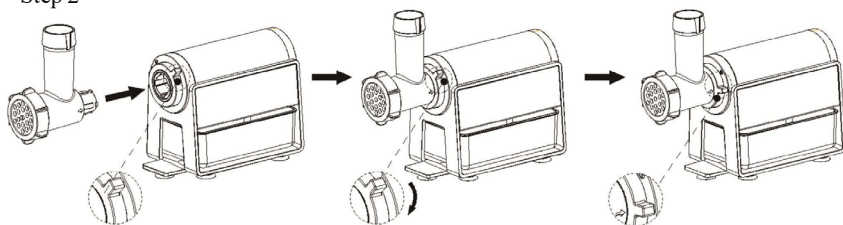
Step 1



The Blade Must Face Outwards

1. Вставьте винт в трубку мясорубки.
2. Установите лезвие на винт в трубку мясорубки, лезвием наружу. Квадратное отверстие в середине мясорубки должно быть вставлено в квадратный столбик, соответствующий отверстию для винта.
3. Поместите режущий диск на винт и плотно прижмите его к поверхности лезвия мясорубки. Обратите внимание, что центральное отверстие режущего диска должно проходить через центральный цилиндр винта, а квадратные выпуклые выступы по обеим сторонам режущего диска должны быть вставлены в пазы по обеим сторонам мясорубки для его фиксации.
4. Прикрутите крышку мясорубки к трубке мясорубки. Будьте осторожны, не затягивайте ее слишком слабо или слишком сильно, оставьте место для половины оборота.

Step 2


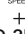

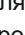
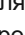





1. Поднимите ручку фиксатора корпуса до верхнего предела, поместите мясорубку в горизонтальное положение с загрузочным отверстием, направленным вверх, и вставьте ее в переднее соединительное отверстие корпуса. Если вставление затруднено, слегка ослабьте крышку мясорубки и отрегулируйте угол между зубчатой формой соединителя на конце винта и пазом соединителя корпуса для вставки. После установки на место затяните крышку мясорубки.

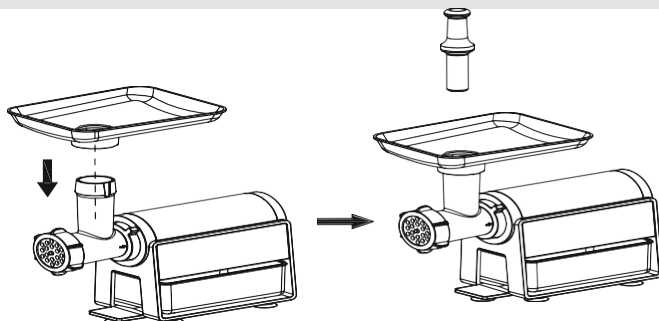
2. Убедитесь, что мясорубка вставлена на место (конец мясорубки соприкасается с передней частью корпуса), и опустите ручку фиксатора корпуса до нижнего предела, чтобы закрепить мясорубку на корпусе.

Подключите шнур питания к источнику питания, включите машину на короткое время в прямом и обратном направлениях и убедитесь, что она работает нормально. Обратите внимание, что машина имеет только один переключатель для прямого и обратного хода.

1. Перед подключением к источнику питания визуально осмотрите внешний вид машины, чтобы убедиться в отсутствии каких-либо отклонений от нормы. Кратковременно включите машину и посмотрите, нормально ли отображаются кнопки на экране и правильно ли они работают после нажатия. Убедитесь, что прямое и обратное вращение машины происходит нормально.

2. Инструкции по последовательности действий при включении машины: сначала подключите шнур питания к розетке. Машина издаст звуковой сигнал и автоматически перейдет в режим ожидания. В это время только Кнопка питания  постоянно светится красным цветом на всем экране. Нажмите кнопку питания, и весь экран загорится. Все функциональные клавиши и содержимое окна дисплея будут постоянно отображаться белым цветом. На этом этапе вы можете нажать клавишу регулировки скорости , чтобы выбрать желаемую скорость. В окне отображения скорости будет показано текущее значение скорости . Затем нажмите клавишу запуска вперед , чтобы запустить машину для работы вперед с установленной скоростью. Во время работы вперед клавиша запуска вперед  будет мигать, указывая на рабочего статус машины. При нажатии кнопки питания  машина остановится, а счетчик в окне отображения скорости вернется к нулю. Кнопка запуска вперед будет постоянно светиться. Нажмите кнопку запуска назад, значок начнет мигать, машина начнет работать в обратном направлении и автоматически выключится через 10 секунд, а значок снова будет постоянно светиться. Обратите внимание, что когда машина работает, экран находится в рабочем интерфейсе. Нажатие кнопки питания  один раз остановит работу машины. Повторное нажатие кнопки питания  выключит экран и переведет устройство в режим ожидания. За исключением кнопки питания, которая остается постоянно красной, все остальные функциональные клавиши и значки окон отключатся и не будут доступны для нажатия. Напоминание: сначала войдите в режим ожидания устройства, а затем отсоедините шнур питания от розетки.

После того, как вы убедились, что машина исправна, выполнив вышеуказанные шаги, вы можете поставить лоток для мяса на мясорубку и использовать толкатель для измельчения мяса.



1. Установите лоток для мяса, как показано на схеме, на верхней торцевой поверхности загрузочного отверстия цилиндра для измельчения мяса. Обратите внимание, что ограничительные блоки по обеим сторонам загрузочного отверстия лотка для мяса должны быть вставлены в соответствии с ограничительными пазами по обеим сторонам загрузочного отверстия цилиндра для измельчения мяса.
2. Не нажимайте одновременно функциональные клавиши «Вперед» и «Назад».
3. Одновременно можно использовать только одну функциональную клавишу.
4. Обязательно обратите внимание: когда пользователь запускает обратное вращение, машина сначала начинает работать медленно с задержкой для защиты машины, затем работает на максимальной скорости и автоматически выключается по истечении времени.
5. Непрерывное время работы машины при вращении вперед составляет 15 минут (при условии, что во время работы не нажимаются клавиши).
6. Когда машина находится в рабочем интерфейсе и выключена, если в течение 1 минуты не нажимаются клавиши, машина автоматически переходит в режим ожидания.
7. Если вы хотите прекратить использование машины, сначала остановите ее работу и перейдите в режим ожидания. Только после этого можно вытащить шнур питания из розетки, чтобы отключить питание, поднять гаечный ключ вверх, чтобы разобрать принадлежности и переместить машину.

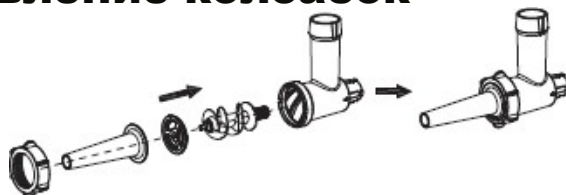
Функция реверса

Если во время работы мясорубки мясо застряло и заблокировалось, поверните ручку в положение «R» для реверса. Подающий шнек начнет вращаться в обратном направлении, и затор будет устранен, когда кнопка «Reverse» будет отпущена. Снимите головную трубку и устраните затор.

Измельчение мяса

1. . Нарезьте свежее мясо на кусочки (предварительно удалив кости, сухожилия, кожу и жир, максимальный размер – 20 мм × 20 мм × 60 мм).
2. . Подключите шнур питания и нажмите кнопку «переключатель».
3. . Положите мясо в лоток. При измельчении мяса используйте только толкатель, чтобы протолкнуть мясо в измельчительный барабан. Не используйте другие инструменты для проталкивания кусочков мяса.
4. . После обработки слегка нажмите кнопку реверса на «переключателе», чтобы остановить машину, и отсоедините вилку питания.

Приготовление колбасок



Соберите, как показано на рисунке.

Наденьте колбасную оболочку на колбасный барабан. Одной рукой держите оболочку, а другой рукой поместите маринованное мясо в барабан. При необходимости могут работать два человека.

Приготовление кеббе



1. Соберите, как показано на рис.

2. Поместите подготовленное мясо в мясной цилиндр, и мясо выйдет из сопла, образ полю колбаску

Чистка и обслуживание Разборка

1. Выключите питание и переведите переключатель мясорубки в положение «выкл.»;
2. Нажмите на переключатель и снимите все установленные насадки с основного корпуса;
3. Разберите все насадки сразу;
4. Промойте водой (температурой не выше 50 °С) или нейтральным моющим средством, затем просушите мягкой тканью. (Все насадки НЕ МОЖНО МЫТЬ В ПОСУДОМОЕЧНОЙ МАШИНЕ!!!);
5. Аксессуары можно покрыть кулинарным маслом или оливковым маслом для предотвращения ржавчины.
 1. Отвинтите крышку мясорубки. Если нож застрял, можно использовать резак для резьбы, чтобы ослабить его; не используйте руки, чтобы не пораниться.
 2. Извлеките детали из мясорубки, промойте их водой и вытрите насухо.
 3. Внешнюю часть корпуса можно протереть влажной тканью. Категорически запрещается погружать основной блок в воду или под струю из крана.
 4. Металлические детали, такие как нож и четырехлопастные ножи, можно погрузить в оливковое масло или другое пищевое масло для предотвращения ржавчины.
 5. Не позволяйте машине работать в обратном направлении в течение длительного времени, чтобы защитить ее.

АСПЕКТЫ, ТРЕБУЮЩИЕ ВНИМАНИЯ

- Прибор подходит только для бытового использования. Он не может быть использован в промышленных или коммерческих целях.
- Пожалуйста, не подключайте электропитание до сборки устройства. Не пытайтесь менять (снимать) какие-либо детали в процессе эксплуатации устройства.
- Не помещайте устройство в места, где дети или умственно отсталые люди могут легко его достать.
- При перемещении устройства, пожалуйста, держите его обеими руками, а не только за поддон, режущий блок или шнур электропитания.
- Пожалуйста, используйте толкатель для проталкивания пищи. Не используйте для этого пальцы рук или иные приспособления.
- Запрещается обрабатывать мясо с костями, кожей и сухожилиями, а также орехи и другие твердые предметы.
- Старайтесь не измельчать сахарный тростник, имбирь, сельдерей и другие виды волокнистых продуктов.
- Непрерывная работа устройства не должна превышать 10 минут. Повторно использовать устройство следует после полного охлаждения.
- Для использования режима РЕВЕРСА установите переключатель в положении «ВЫКЛ» более чем на 30 секунд. Во время работы устройства запрещается быстро переключаться между «ВКЛ - РЕВЕРС» или «РЕВЕРС - ВКЛ». Это может привести к повреждению устройства.
- Если устройство работает с перебоями, не пытайтесь его самостоятельно отремонтировать или заменять детали. Обратитесь в сервисный центр.

ХРАНЕНИЕ И ТРАНСПОРТИРОВКА

Перед хранением и повторной эксплуатацией очистите и полностью просушите все части прибора. Храните прибор в сухом вентилируемом месте вдали от нагревательных приборов и прямого попадания солнечных лучей. Запрещается подвергать прибор механическим воздействиям, которые могут привести к его повреждению и/или нарушению целостности упаковки. Необходимо беречь упаковку прибора от попадания воды и других жидкостей.

УТИЛИЗАЦИЯ И ЗАЩИТА ОКРУЖАЮЩЕЙ СРЕДЫ

Прибор по окончании срока службы может быть утилизирован отдельно от обычного бытового мусора. Его можно сдать в специальный пункт приема электронных приборов и электроприборов на переработку. Материалы перерабатываются в соответствии с их классификацией. Сдав этот прибор по окончании его срока службы на переработку, вы внесёте большой вклад в защиту окружающей среды. Список пунктов приёма электронных приборов и электроприборов на переработку вы можете получить в муниципальных органах государственной власти.

ТЕХНИЧЕСКИЕ ХАРАКТЕРИСТИКИ

1. Напряжение: 220-240 В
2. Частота 50 Гц
3. Номинальная потребляемая мощность: 1200Вт
4. Максимальная мощность: 3000 Вт
5. 6 скоростей
6. Сенсорный экран
7. Корпус из литого под давлением алюминия
8. Металлический коннектор
9. Класс защиты от поражения электрическим током - 2 уровень
10. Защита от перегрева
11. Функция реверса
12. Нож из нержавеющей стали
13. 3 режущих диска из металлического сплава
14. Насадка для сосисок
15. Насадка для кеббе
16. Шнур электропитания 1 м
17. Нескользящие резиновые ножки
18. Лотки для хранения деталей

УСЛОВИЯ ГАРАНТИИ

1. Приобретенное Вами изделие имеет гарантийный срок один год со дня покупки и срок службы семь лет со дня изготовления.
2. Удовлетворение законных требований потребителя распространяется на изделия, используемые только для личных, семейных, домашних нужд, а также нужд, не связанных с осуществлением предпринимательской деятельности. Использование оборудования не по прямому назначению, промышленное использование, а также использование изделия в офисах, предприятиях сферы обслуживания, общественного питания, здравоохранения, просвещения и т.п. не предусмотрено. В случае такого использования изготовителем устанавливается гарантийный срок три месяца, а срок службы изделия один год.
3. Продавец выдаст Вам гарантийный талон. В нем не должно быть исправлений и обязательно должны содержаться:
 - дата продажи, наименование и штамп торговой организации, печать продавца.
 - модель и серийный номер изделия.
4. Обязательно сохраняйте гарантийный талон, кассовый чек на проданное изделие, квитанцию на услуги по доставке и установке, доработки внутриквартирных коммуникаций, а также любые другие документы, относящиеся к гарантийному или иному техническому обслуживанию изделия.
5. По истечении гарантийного срока рекомендуем Вам не реже одного раза в 3 (три) года обращаться в авторизованный сервисный центр для проверки качества Вашего изделия. Диагностика оплачивается владельцем по прейскуранту сервисного центра.
6. По истечении срока эксплуатации рекомендуется не реже одного раза в год производить проверку технического состояния изделия в авторизованном сервисном центре для определения возможности его дальнейшей эксплуатации. Диагностика оплачивается владельцем по прейскуранту сервисного центра.
7. Недостатки, обнаруженные в изделии, устраняются сервисным центром без обоснованных задержек, в максимально короткие сроки.
8. В случае необходимости проверки качества изделия владелец имеет право передать изделие в сервисный центр. В случае вызова мастера для проверки качества изделия, в результате которого выявилось отсутствие недостатка, диагностика и транспортные услуги оплачиваются владельцем по прейскуранту сервисного центра.
9. Любые претензии в части, касающейся вопросов качества рассматриваются только после проверки качества изделия представителем авторизованного сервисного центра изделия.
10. Изготовитель не несет какой-либо ответственности за любой ущерб, нанесенный потребителю, в случае несоблюдения последним требований изготовителя, указанных в данном талоне и инструкции по эксплуатации.

Гарантийное обслуживание не производится в следующих случаях:

1. Несоблюдения требований изготовителя, указанных в гарантийном документе.
2. Несоблюдения правил эксплуатации, указанных в руководстве по эксплуатации изделия.
3. Несоблюдения правил установки.
4. Отсутствия оригинального гарантийного талона.
5. При отсутствии в гарантийном талоне сведений о дате продажи, наименовании торговой организации, подписи продавца, модели и серийного номера изделия.
6. Внесении любых изменений и исправлений в гарантийный талон.
7. Ремонта не уполномоченными на это лицами, если этот ремонт стал причиной выхода изделия из строя.
8. Разборки изделия, изменения конструкции и других, не предусмотренных инструкцией вмешательств.
9. Неправильного пользования расходными материалами или использования расходных материалов, не пригодных для данного изделия.
10. Неисправностей и повреждений, вызванных экстремальными условиями и действиями непреодолимой силы (пожар, стихийные бедствия и т.п.).
11. Небрежным хранением и/или небрежной транспортировкой владельцем, транспортной, торговой или сервисной организацией. В данном случае владельцу следует обратиться с претензией к организации, оказавшей данную услугу.
12. Повреждений (отказов) изделия или нарушения его нормальной работы, вызванных животными или насекомыми.
13. Включения изделия в электрическую сеть с недопустимыми параметрами.
14. Использования изделия в целях, для которых оно не предназначено.
15. Изготовитель не принимает претензий на следующие виды неисправностей: механические повреждения (царапины, трещины, сколы), потеря товарного вида вследствие воздействия химических веществ, попадания во внутренние рабочие объемы посторонних предметов, жидкостей, термические и другие подобные повреждения, которые возникли в процессе эксплуатации.

ГАРАНТИЙНЫЙ ТАЛОН

Тип изделия:

Марка:

Модель:

Серийный номер:

Дата продажи:

СВЕДЕНИЯ О ПРОДАВЦЕ

Название
магазина:

Подпись продавца:

Место для
печати продавца

Адрес:

Телефон:

ФИО владельца:

Адрес:

Телефон:

Получение исправного изделия подтверждаю.
С условиями гарантии ознакомлен и согласен.

Подпись покупателя:

Завод-изготовитель:

NINGBO HAN-YUM IMPORT & EXPORT CO., LTD.

**RM.25B01, NO.3 BLDG, INTERNATIONAL BUSINESS CENTER,
NO.285, WEST SHUNDA ROAD, YUYAO, ZHEJIANG, CHINA**

Импортер: ООО «НОВА»

**350051, Краснодарский край, г. Краснодар, ул. Дальняя, д.
39/2, помещение 18**

WWW.RE-NOVA.COM

Телефон службы поддержки клиентов

8-800-200-46-36

ERC